



Co-funded by
the European Union



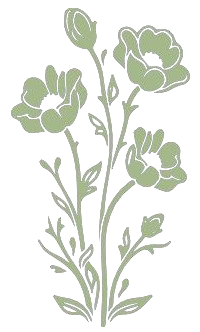
INCLUDATE
Educating for Inclusion



BYNATUR I KØBENHAVN: UUDNYTTET POTENTIALE FOR INKLUSION AF MIGRANTER OG MINORITETER

Crossing Borders København





INDHOLDSFORTEGNELSE

INDLEDNING

03

KAPITEL 01: BEHOVSANALYSE

08

KAPITEL 02: STRATEGI

16

KAPITEL 03: IMPLEMENTERING

31

KAPITEL 04: KONKLUSION

36



INDLEDNING

INTRODUKTION

København er ikke bare en by, men et dynamisk socioøkologisk system, hvor miljøet og det menneskelige samfund er tæt forbundne. For at opnå omfattende inklusion af migranter i København er det vigtigt at anerkende og tage fat på byens miljømæssige aspekter og udnytte dens enorme potentiale, så den bliver et hjem og ikke bare et sted at bo. Københavns unikke position som en global leder inden for bæredygtighed og grønne initiativer gør byen til en ideel platform for at integrere miljøhensyn i indsatsen for social inklusion. Ved at anerkende den gensidige afhængighed mellem sociale og bæredygtige systemer kan byen fremme en mere holistisk tilgang til inklusion, der gavner alle dens indbyggere. Derfor vil denne lokale inklusionsplan præsentere en strategi for at udnytte Københavns bynatur som en mediator for inklusion af migranter og medlemmer af minoriteter.

Indvandrere i København

København er Danmarks hovedstad, og ud af landets 5,8 millioner indbyggere er der ca. 1,39 millioner mennesker, som kalder København for deres hjem. Af Danmarks samlede befolkning i 2024 udgøres 15,9 % af indvandrere og deres efterkommere. Dette tal omfatter mennesker med mange forskellige baggrunde, hvilket vil være hovedtemaet i den følgende lokale inklusionsplan. Ud af de 1,39 millioner mennesker, der bor i København, viser data fra folkeregistret fra 2019, at 305.588 mennesker, der bor i København, har indvandrerbaggrund. Dette udgør 22,9 % af den samlede befolkning i København. De største indvandrergrupper i København er følgende: Tyrkiet (31.340), Pakistan (21.646), Irak (13.619), Polen (12.469) og Tyskland (9558). Dette har ændret sig betydeligt i løbet af de sidste 40 år. I 1980 var de største indvandrergrupper Sverige, Tyskland, Pakistan, Norge, Tyrkiet og Jugoslavien. Ændringerne i sammensætningen af den københavnske migrantbefolkning skyldes forskellige geopolitiske spørgsmål, nye migrationsveje fra konfliktområder og netværksmigration fra østeuropæere, som fik adgang til det danske arbejdsmarked på grund af nyligt optagne lande i EU. Gennem Community Mapping var vi i stand til at undersøge en række migranter, der bor i København. Vi lærte om deres liv i byen gennem de steder, de kan lide, ikke kan lide og er mest fortrolige med. Aldersgruppen var i alderen 21-65 år. Følgende nationaliteter var repræsenteret i vores arrangement: Tyrkisk, polsk, ukrainsk, jamaicansk, engelsk, tysk, græsk, mauretansk, ugandisk og italiensk. Ingen i gruppen var født i København, de fleste var flyttet til byen inden for de seneste 10 år, men der var nogle få, som havde boet i byen det meste af deres liv. Der var ingen specifikke overvejelser om national oprindelse, da hovedønsket med arrangementet var, at det skulle være åbent for alle med indvandrerbaggrund i København. Vi gjorde dog en fælles indsats for at inkludere to medlemmer af det ukrainske migrantmiljø for at afspejle stigningen i antallet af nyankomne fra dette land som følge af den igangværende krig.

Bynatur i København

For at forstå den urbane naturs rolle og dens indvirkning på og potentiale for migranter og medlemmer af minoriteter i København er det afgørende at forstå, hvad byen tilbyder sine indbyggere. Københavns bynatur er en værdifuld ressource for integrationen og trivselen blandt migranter og minoriteter. Byen er kendt for sine grønne områder, herunder parker, haver og havneområder, som giver mulighed for social interaktion, rekreative aktiviteter og kulturelle begivenheder. Disse urbane naturområder kan fungere som inkluderende samlingssteder, hvor forskellige samfund kan mødes, dele erfaringer og fremme en følelse af at høre til. I København bor 80 % af københavnere inden for blot 300 meter fra et grønt område, hvilket viser byens engagement i tilgængelige grønne områder. I 2018 var der ca. 31,9 kvadratmeter grønt område pr. indbygger, og med svimlende 2060 hektar grønne områder, der er tilgængelige for offentligheden, herunder 200 hektar søer og vandområder, kan København prale af et imponerende netværk af naturlige miljøer. Derudover kan byen prale af en omfattende 92 kilometer lang kystlinje, der yderligere beriger dens urbane naturtilbud.

Et andet vidnesbyrd om fokus på at skabe og bevare grønne områder kan ses i Københavns byplanlægning og dens berømte Femfingerplan.

"Femfingerplanen" er en strategisk byudviklingsplan for København. Den blev introduceret i 1940'erne og har siden styret byens vækst og udvikling. Planen indebærer en opdeling af byen i fem "fingre" eller zoner, der hver især stråler ud fra byens centrum, med det formål at decentralisere tjenester og faciliteter, samtidig med at grønne områder bevares og bæredygtig udvikling fremmes. Planen understreger vigtigheden af at integrere bynaturen i byens design for at skabe et mere beboeligt og miljøvenligt bymiljø. Københavns Five Finger-byplan er en urbaniseringsstrategi fra efterkrigstiden, som med succes har styret byens udvikling i over syv årtier. Denne strategiske ramme har til formål at forhindre byspredning og samtidig sikre et byliv af høj kvalitet. Ved at opdele byen i fem forskellige zoner, der udgår fra centrum, lægger planen vægt på integration af grønne områder og bevarelse af naturlige miljøer. Denne tilgang har været medvirkende til at bevare Københavns omdømme som en beboelig by med høj livskvalitet. I årenes løb har Femfingerplanen vist sig at være en succes, når det gælder om at balancere byudvikling med bevarelse af bynaturen, hvilket bidrager til Københavns bæredygtige vækst og velstand.

De seneste politiske tiltag og aftaler viser, at der er enighed om de grønne områders betydning for byens landskab og dens fremtidige bæredygtige udvikling. København stræber efter at blive verdens første CO₂-neutrale hovedstad i 2025 og har implementeret flere forskellige regeringsbeslutninger og værktøjer for at bevare og forbedre sin bynatur fra 2015 til 2025.

Et af disse værktøjer er Green Planning Tool, en strategisk ramme, der er designet til at beskytte byens naturlige landskaber og samtidig fremme bæredygtig udvikling. Dette værktøj guider byplanlægningsbeslutninger for at forhindre overudvikling og sikre bevarelsen af grønne områder, parker og havnefronter inden for Københavns bygrænser.

En anden vigtig regeringsbeslutning er træpolitikken, som skitserer foranstaltninger til at øge antallet af træer og grønne områder i hele byen. Ved at prioritere træplantningsinitiativer og grønne infrastrukturprojekter, samtidig med at man begrænser fældningen af allerede eksisterende træer, sigter København mod at øge biodiversiteten, forbedre luftkvaliteten og afbøde den urbane varmeø-effekt.

Københavns Kommunes nye finansieringsmuligheder for natur- og miljøfokuserede projekter i bydelene understreger bystyrets vilje til at støtte og give indflydelse til indbyggerne.

Denne indsats understreger Københavns engagement i bæredygtig byudvikling og miljøbeskyttelse og positionerer byen som en global leder inden for grøn innovation og byplanlægning.

I bestræbelserne på at bekæmpe klimaforandringer skal byer som København indføre naturbaserede løsninger (NbS) og omfavne nye grønne teknologier, der integrerer naturlige processer som genopretning af økosystemer og grøn infrastruktur i beslutningstagningen. Naturbaserede løsninger er innovative tilgange, der udnytter naturens iboende kraft til at løse samfundsmæssige udfordringer på en bæredygtig måde. Disse løsninger integrerer naturlige processer, såsom genopretning af økosystemer, grøn infrastruktur og bevarelse af biodiversitet, i planlægnings- og beslutningsprocesser. I oversvømmelsestruede byområder som København kan genopretning af vådområder f.eks. mindske risikoen for oversvømmelser ved at absorbere overskydende nedbør og reducere oversvømmelsernes omfang. Vådområder fungerer som naturlige svampe, der bremser og tilbageholder vand, samtidig med at de giver levesteder for forskellige arter og forbedrer vandkvaliteten. NbS tilbyder tilpasningsdygtige, omkostningseffektive løsninger, der fremmer miljømæssig, social og økonomisk velfærd. Oplysning om NbS og nye teknologier er afgørende for at skabe interesse og bevidsthed og bygge bro over kløften mellem bynatur og social inklusion. Ved at give indbyggerne mulighed for at bidrage, lære om nye teknologier og engagere sig i vedligeholdelse kan byerne fremme en dybere forståelse og påskønnelse af NbS, styrke enkeltpersoner og åbne døre til nye jobmuligheder. Ved at opmuntre til inddragelse af lokalsamfundet styrkes de urbane økosystemer, og der opbygges en fælles rigdom, som lægger grunden til en bæredygtig, modstandsdygtig og inkluderende fremtid.

Naturbaserede initiativer

I denne lokale inklusionsplan taler vi om naturbaserede initiativer. De omfatter en bred vifte af aktiviteter og projekter, der finder sted i naturlige miljøer, hvor

Naturen spiller en central rolle i bestræbelserne. Mere enkelt kan de beskrives som "udendørs aktiviteter". Disse initiativer spænder fra fritidsaktiviteter til aktivistiske indsatser og omfatter aktiviteter som yoga- og mindfulness-grupper i parker, svømmeklubber, fælleshaver og bylandbrug, projekter til genopretning af økosystemer, løbeklubber, biologiske forskningsgrupper, fugleobservationsfællesskaber, naturfotokurser og mange flere initiativer. Uanset om de har til formål at fremme fysisk velvære, fremme samfundsengagement eller bevare naturressourcer, anerkender og udnytter naturbaserede initiativer de iboende fordele ved at interagere med den naturlige verden. De bidrager til individuel og kollektiv sundhed, social samhørighed og miljøforvaltning, hvilket forbedrer den generelle livskvalitet for både deltagere og lokalsamfund.

De tre søjler i denne lokale inklusionsplan

Som afslutning på indledningen er det vigtigt at præsentere de tre søjler, som vores lokale inklusionsplan "Bynatur i København: Uudnyttet potentiale for inklusion af migranter" bygger på.

Betydning: Københavns urbane natur har stor betydning for migranter og giver mange fordele som forbedring af den mentale sundhed, muligheder for social interaktion, sikkerhed og tilhørsforhold. Den fungerer som et rekreativt område, fremmer integration og er let tilgængelig til en lav pris. "København er sikker, grøn og smuk," indkapsler dens tiltrækningskraft. Men denne opfattelse deles af både ikke-danskere og danskere og skaber derfor et fælles grundlag for integration og inklusion.

Potentiale: Bynaturen i København udgør en uudnyttet ressource for integration af migranter. Ud over de allerede eksisterende fordele har den potentiale til at fungere som et redskab for symbiotiske relationer. Migranter kan bidrage positivt til og passe på grønne områder og dermed skabe gensidige fordele for begge parter. Ved i vores strategi at fokusere på, hvordan vi kan gøre allerede eksisterende naturbaserede initiativer i København mere inkluderende, kan vi desuden "bruge det, vi allerede har" og anerkende det fantastiske sociale og miljømæssige arbejde, der allerede er i gang i Storkøbenhavn, ledet af byens borgere. Ved at skabe nye naturbaserede initiativer, der specifikt fokuserer på inklusion af nytilkomne og medlemmer af minoriteter i København, planlægger vi at fremme innovative samarbejder og inkluderende praksisser. Ved at definere og arbejde i krydsfeltet mellem bynatur og inklusion kan denne plan skabe og fremme bæredygtig udvikling, miljøforvaltning og interkulturel læring.

Vigtighed: Vores beslutning om at fokusere på bynaturen i København skyldes dens dobbelte rolle i forhold til at fremme inklusion og bæredygtig udvikling. Vores plan anerkender vigtigheden af bæredygtig praksis, klimaindsats og retfærdig grøn omstilling og tilbyder praktiske tilgange til inklusion. Ved at sammenflette disse emner sigter vi mod at skabe genklang i lokalsamfund, hos politiske beslutningstagere, interessenter og kommuner. Denne tilgang søger at skabe opmærksomhed og sætte gang i dialog og samarbejde. Denne strategi er vigtig, fordi den stemmer overens med Københavns bredere mål for udvikling og bæredygtighed og udnytter det uudnyttede potentiale i denne smukke by.

O

K

INTRODUKTION TIL KAPITEL 01

I dette afsnit dykker vi ned i de mangefacetterede behov hos nyankomne og medlemmer af minoriteter i København, idet vi anerkender de indviklede og varierede erfaringer, som hver enkelt person i disse samfund har. Selvom der findes begrænset videnskabelig forskning i de specifikke behov hos migranter og minoritetsmedlemmer i København, giver indsigter fra INCLUDATE-projektet værdifulde perspektiver, der understreger nødvendigheden af øget social inklusion.

1 NYANKOMNE I KØBENHAVN

Nyankomne i København, især migranter, møder et utal af udfordringer, når de skal navigere i den komplekse integration i det danske samfund.

1. Sproglige barrierer: En betydelig del af de nyankomne ankommer til København med minimale færdigheder i det danske sprog, hvilket udgør en formidabel hindring for deres daglige interaktion, adgang til vigtige tjenester og beskæftigelsesmuligheder. Mange kæmper med beslutningen om at prioritere sprogindlæring midt i usikkerheden om deres ophold i København.

2. Expat-boblen: Nogle nyankomne befinder sig i "expat-boblen", hvor interaktioner hovedsageligt finder sted inden for expat-kredse, hvilket begrænser eksponeringen for det bredere danske samfund. Forskning tyder på, at det kræver en fælles indsats at skabe meningsfulde forbindelser med indfødte danskere, hvilket ofte resulterer i isolerede sociale netværk blandt nyankomne.

3. Ukendskab til det danske system og bureaukrati: Det udviklede danske system og de bureaukratiske processer udgør formidable udfordringer for nyankomne, lige fra at navigere i opholdstilladelser til at forstå skatteforpligtelser. På trods af digitalisering og engelsksprogede ressourcer er det stadig skræmmende for mange nyankomne at vænne sig til de danske systemer.

4. Integrationsprocessen: Nyankomne konfronteres med den mangefacetterede opgave at integrere sig i det danske samfund, hvilket omfatter at sikre bolig, beskæftigelse, skabe sociale netværk og assimilere kulturelle normer.

5. Økonomisk belastning: Integrationsprocessen ledsages af økonomiske byrder, herunder ublu boligomkostninger, store indskud og flytteudgifter. Fritidsaktiviteter viser sig ofte at være dyre, hvilket forværrer den økonomiske stress blandt nyttilkomne, især dem med begrænsede økonomiske ressourcer.

6. Boligproblemer: På grund af de skyhøje boligpriser er mange nyankomne tvunget til at bo i udkanten af København, hvor huslejerne er relativt overkommelige. Men denne rumlige adskillelse kan skabe en følelse af afstand til den pulserende bykerne og påvirke den sociale samhørighed og integrationsindsatsen.

7. Psykiske stressfaktorer: Nyankomne kæmper med et spektrum af psykiske stressfaktorer, herunder følelser af ensomhed, hjemve og udfordringerne ved kulturel tilpasning. Oplevelsen af isolation og fortrængning i et fremmed land kan underminere deres psykologiske velbefindende betydeligt.



2 MEDLEMMER AF MINORITETER I KØBENHAVN

Andengenerationsmigranter og ikke-EU-minoriteter i København har en nuanceret profil, der er formet af deres unikke erfaringer og omstændigheder i det danske samfund.

1. Sproglige færdigheder: I modsætning til nyankomne har medlemmer af minoriteter typisk en god beherskelse af det danske sprog, da de er opvokset eller har tilbragt længere perioder i Danmark. Disse sprogkunderskaber letter deres integration og kommunikation i det danske samfund.

2. Fortrolighed med det danske system og bureaukrati: Medlemmer af minoriteter udviser en vis grad af fortrolighed med det danske system og bureaukratiske processer, selv om det ofte er skæmmet af førstehåndsoplevelser med diskrimination og fordomme.

3. Systemiske udfordringer: På trods af deres fortrolighed med det danske samfund kæmper medlemmer af minoriteter fortsat med systemiske udfordringer, herunder diskrimination, racisme, fattigdom og segregering, som hindrer deres adgang til muligheder og fastholder sociale uligheder.

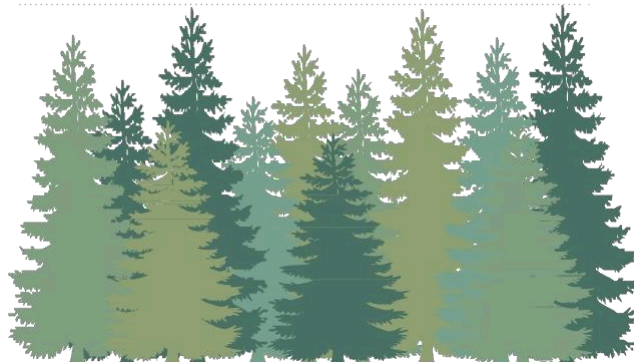
4. Økonomiske forskelle: Diskrimination på arbejdsmarkedet er stadig en stor barriere for medlemmer af minoriteter, hvilket resulterer i lavere indkomstniveauer og begrænset økonomisk mobilitet sammenlignet med deres danske modparter.

5. Bopælsmønstre: Medlemmer af minoriteter bor ofte i udkanten af København og i sociale boligkomplekser, der er kendetegnet ved lavere socioøkonomisk status og begrænset adgang til ressourcer, hvilket forværrer social marginalisering og rumlig adskillelse.

6. Stressfaktorer for mental sundhed: Medlemmer af minoriteter konfronteres med forskellige mentale stressfaktorer, herunder følelser af magtesløshed og hjælpeløshed over for systemiske uretfærdigheder og samfundsmæssige barrierer, hvilket understreger behovet for målrettede mentale sundhedsinterventioner og støttemekanismer.

Når man sammenligner disse to profiler, er det tydeligt, at både nytilkomne og medlemmer af minoriteter står over for mangeartede udfordringer og strukturelle barrierer i deres søgen efter social inklusion og integration i Danmark.

3 BETYDNINGEN AF NATUREN



I vores research dukkede et gennemgående tema op i alle interviews: naturens transformerende kraft. Københavns naturlandskaber bliver universelt rost af migranter og medlemmer af minoriteter for deres genopbyggende og opløftende kvaliteter. De følgende citater indkapsler deres følelser:

"Min hjemby er ikke sådan her, vi har ikke parker og strande, der er så smukke og rene, alt er travlt og beskidt, her er der natur, og det føles roligt og fredfyldt".

"Jeg var ikke klar over, hvor meget jeg kunne blive påvirket af naturen, før jeg flyttede hertil, og så oplevede jeg den friske luft, træerne, og hvor dejlige de er at gå i, og jeg indså, hvor lykkelig jeg kunne være her."

"Tingene er meget dyre her, meget dyre, og det betyder, at jeg ikke altid har penge til aktiviteter, men når naturen er omkring mig, er der altid noget at lave."

Fra e-bogen "Analysing Includate Communities-The lived experiences of diverse migrant groups in five European cities & opportunities for positive change".

I næste afsnit vil vi se på de behov, der kan udledes af de profiler, der er præsenteret før, og de gavnlige kvaliteter ved Urban natur.



4 BEHOVSANALYSE

Behov for mere integration i lokal dansk kultur og aktive byrum

Migranter og medlemmer af minoriteter, der bor i udkanten af København, føler sig ofte afkoblet fra byens levende kulturelle struktur. Der er et presserende behov for større integration i den lokale danske kultur og aktive byrum for at fremme en følelse af tilhørsforhold og samhørighed i samfundet. Ved at gøre disse områder mere inkluderende og kulturelt mangfoldige og skabe opmærksomhed om de aktiviteter, der finder sted, kan beboerne opleve rigdommen og livskraften i deres nabolag. Initiativer, der har til formål at fremme kulturel udveksling, lette sprogindlæring og opmuntre til interaktion med danske beboere, er afgørende for at bygge bro over sociale skel og skabe dynamiske, inkluderende bymiljøer, hvor alle føler sig værdsat og inkluderet.

Behov for flere rum, der fremmer mangfoldighed, dialog og sikre multikulturelle møder

Behovet for flere rum, der fremmer mangfoldighed, dialog og sikre multikulturelle møder, skyldes migranternes tendens til at forblive inden for deres sociale boble, hvilket begrænser deres interaktion med det bredere samfund. Opmuntring til multikulturelle møder i sikre miljøer fremmer social integration, gensidig forståelse og kulturel udveksling. Ved at skabe rum, hvor migranter føler sig velkomne og inkluderede, er de mere tilbøjelige til at vove sig uden for deres komfortzone, engagere sig i forskellige kulturer og opbygge meningsfulde forbindelser med lokale beboere. Disse rum fungerer som katalysatorer for at nedbryde barrierer, fremme empati og skabe en følelse af sammenhold og tilhørsforhold blandt forskellige samfund i København.

Behov for mere tilgængelighed, handlekraft og interaktivitet i Københavns grønne områder

Behovet for mere tilgængelighed, handlekraft og interaktivitet med Københavns grønne områder understreges af naturens positive indvirkning på internationale borgernes livserfaringer. Adgang til grønne områder til en overkommelig pris er afgørende for at forbedre det mentale velbefindende, reducere stress og fremme en følelse af at høre til blandt internationale. Ved at prioritere overkommelige priser og rummelighed kan initiativer sikre, at alle beboere har lige adgang til naturrige miljøer og aktiviteter. Når migranter og medlemmer af minoriteter får mulighed for at deltage i naturbaserede initiativer og beslutningsprocesser vedrørende grønne områder, styrker det desuden deres følelse af handlekraft og ejerskab. Det beriger ikke kun deres livserfaringer, men styrker også sammenholdet i samfundet og miljøforvaltningen i København. Ofte er det kommunerne, der står for design og vedligeholdelse af den urbane natur, og beboerne får kun lov til at bruge eller opleve disse steder. Der er behov for at gå fra denne passive adfærd til aktiv forvaltning.

Behov for flere bæredygtige boliger til en overkommelig pris, der føles som et hjem

Der er et presserende behov for flere bæredygtige boliger til en overkommelig pris, som giver migranter og minoritetsmedlemmer en følelse af at høre til. Adgang til sådanne boliger sikrer ikke kun overkommelige priser, men også en følelse af at være hjemme, hvilket er afgørende for integration og trivsel. De mest overkommelige steder at bo for migranter og medlemmer af minoriteter er oftest i udkanten af København eller i "Udsat boligområde", som er mindre attraktive og opfattes som mindre smukke og mere segregerede. Ved at inddrage og skabe opmærksomhed om naturbaserede initiativer, selv i landlige og mindre begunstige kvarterer, kan disse områder forvandles til levende, indbydende samfund. Vand, grønne områder og parker forbedrer ikke kun æstetikken, men fremmer også mental og fysisk velvære og skaber en følelse af stolthed og ejerskab i lokalsamfundet, men de er ikke et must. Selv lokalsamfund uden disse aktiver kan og bør forvandle ubrugte områder som tomme grunde, tage, gårde og gader til steder, hvor naturbaserede initiativer kan finde sted, og hvor biodiversiteten kan trives. Bæredygtige boliger til en overkommelig pris, der er indlejret i naturcentrerede miljøer, er afgørende for at fremme inklusion, samhørighed og en følelse af at høre til blandt forskellige befolkningsgrupper.

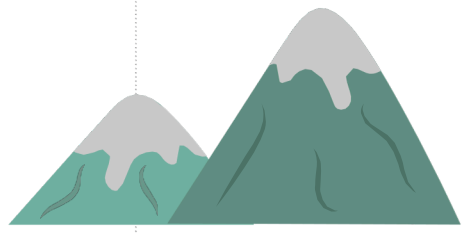
Vigtigheden af "Placemaking"

"Placemaking" er en samarbejdsproces, hvor man omdanner offentlige rum til levende, inkluderende miljøer, der afspejler samfundets behov og identitet. Det giver enkeltpersoner, herunder migranter, mulighed for at deltage aktivt i udformningen af deres omgivelser, hvilket fremmer en følelse af tilhørsforhold og ejerskab. Gennem placemaking kan migranter bidrage med deres unikke perspektiver og erfaringer til at skabe rum, der imødekommer forskellige kulturelle praksisser og sociale interaktioner. Det forbedrer ikke kun deres integrationsproces, men beriger også lokalsamfundets overordnede struktur. Ved at fremme handlekraft og involvering i placemaking-initiativer kan byer skabe indbydende miljøer, der omfavner mangfoldighed og fremmer interkulturel dialog.

Fordele ved at interagere med naturen for mental sundhed og dens relation til inklusionsprocessen

Interaktion med naturen giver vigtige mentale sundhedsfordele, der er afgørende for integrationsprocessen for migranter og minoriteter, der står over for forskellige udfordringer. Midt i sprogbarrierer, diskrimination og økonomisk pres fungerer naturen som et fristed, der lindrer stress, ensomhed og kulturelle tilpasningsvanskeligheder. Tilgængelige grønne områder giver trøst og fremmer en følelse af tilhørsforhold og velvære, samtidig med at de er til at betale. Naturbaserede initiativer fremmer social samhørighed, letter integration og positive interaktioner i lokalsamfundet. I naturlige miljøer finder mennesker et pusterum fra byernes pres, hvilket forbedrer deres modstandskraft og mentale sundhed. Når man integrerer naturen i inklusionsstrategier, anerkender man dens terapeutiske værdi, fremmer holistisk velvære og letter en vellykket integration af migranter og minoriteter i deres nye samfund.





Behovet for at fremme bæredygtig praksis, grønne teknologier og NbS

Fremme af bæredygtig praksis, grønne teknologier og naturbaserede løsninger gennem naturbaserede initiativer til håndtering af klimaforandringer er altafgørende for at sikre en retfærdig og sikker fremtid. Efterhånden som klimaforandringerne intensiveres, står sårbare samfund, herunder migranter og minoriteter, over for uforholdsmæssigt store risici og miljømæssige uretfærdigheder. Ved at tage naturbaserede løsninger til sig, som f.eks. grønne områder i byerne og projekter til genopretning af økosystemer, kan byer som København afbøde klimapåvirkningerne og samtidig øge den sociale lighed og modstandskraft. Indførelse af grønne teknologier fremmer miljøforvaltning, reducerer CO₂-fodaftryk og fremmer bæredygtig udvikling. Naturbaserede initiativer mindsker ikke kun klimarisici, men fremmer også styrkelse af lokalsamfundet, miljøretfærdighed og en sundere og mere bæredygtig fremtid for alle.

0

K

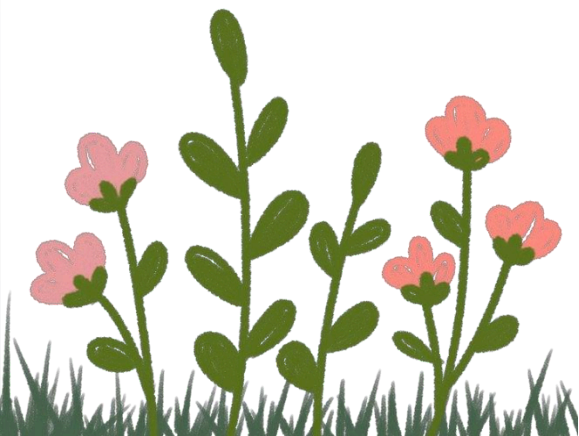
INTRODUKTION TIL KAPITEL 02

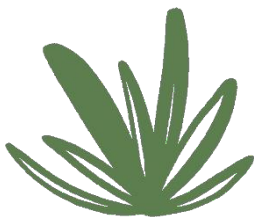
Denne lokale inklusionsplan er opdelt i tre mål, der sigter mod at imødekomme behovene hos migranter og medlemmer af minoriteter i København og samtidig bruge bynaturen som en arena for inklusion og integration.

MÅL 1: AT SKABE OPMÆRKSOMHED OM NATURBASEREDE INITIATIVER I KØBENHAVN

København (CPH) er vært for et stort udvalg af naturbaserede initiativer, herunder aktiviteter, grupper, klubber, arrangementer og rum. De spænder fra en Urban Farm på toppen af et gammelt bilauktionshus (ØsterGRO) til integrationshaver, gratis udlejning af kajaker til affaldsindsamling (Grønne Kajaker) og naturbaserede løsningsforskningsgrupper i fristaden Christiania. På trods af deres betydning flyver disse initiativer ofte under radaren og overskygges af byens mere fremtrædende grønne områder. For nyankomne er det ofte et spørgsmål om tilfældigheder, mund til mund eller omfattende research, hvis de overhovedet bliver opdaget. Desværre er der i øjeblikket ingen central platform, der samler disse initiativer, hvilket hæmmer tilgængeligheden. Derfor er målet med den lokale inklusionsplan (LIP) at udvikle en mobilapp med et interaktivt kort, der viser forskellige naturbaserede initiativer, hvordan man kan engagere sig i dem og kommende arrangementer. Denne app vil blive aktivt promoveret, især inden for migrant- og minoritetssamfund, gennem indvandrerfokuserede institutioner, universiteter og migrantcentrerede organisationer for at sikre bredere opmærksomhed og deltagelse.

For at nå målet om at skabe mere opmærksomhed om naturbaserede initiativer i København definerede vi følgende trin:





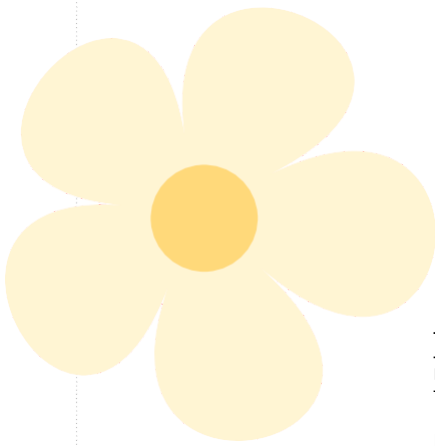
TRIN 1: Katalogisering og kategorisering af lavbarriere- og prisvenlige naturbaserede initiativer i København på et interaktivt kort

Naturbaserede initiativer vil blive kortlagt og kategoriseret ud fra deres tematiske fokus, placering og målgruppe.

Kategorierne kan omfatte:

1. Urbane gårde og fælleshaver: Herunder taghaver, kolonihaver og fællesskabsdrevne landbrug.
2. Udendørs fitness og rekreation: F.eks. løbeklubber, svømmeklubber, udendørs yogasessioner og fitness-stier.
3. Miljøuddannelse og -forskning: Herunder borgervidenskabelige projekter, naturbeskyttelsesgrupper og forskningsinstitutter.
4. Grønne områder og parker: Identificering af parker, naturreservater og grønne korridorer til fritid og afslapning.
5. Biodiversitet og genoprettelse af levesteder: Fremhæver initiativer, der fokuserer på at genoprette og bevare naturlige levesteder og dyreliv samt permakulturprojekter.
6. Kultur- og kulturarvssteder: Præsentation af naturbaserede initiativer, der hylder lokal kultur, traditioner og oprindelig viden.
7. Udendørs kreativitet: Initiativer, der engagerer sig kunstnerisk i Københavns natur Landskabsmalerikurser, Landart, Fotokurser, Koncerter
8. Social integration og inklusion: Med programmer og arrangementer, der har til formål at fremme sociale forbindelser og mangfoldighed i naturen.
9. Aldersspecifikke aktiviteter: For eksempel seniorvandrekлубber, naturlegegrupper for børn
10. Engagement med dyr: Denne kategori kan omfatte fuglekiggerforeninger, hundeparkgrupper og mange flere.

Ved at organisere initiativer i disse kategorier kan københavnernes nemt navigere og opdage muligheder, der passer til deres interesser og præferencer, hvilket øger deres engagement i naturbaserede aktiviteter og initiativer.



TRIN 2: Oprettelse af en social digital platform, der oplyser om grønne områder, naturbaserede initiativer og begivenheder i København.

Udviklingen af appen vil blive varetaget af vores projektteam, som aktivt vil tage kontakt til forskellige naturbaserede initiativer. Disse initiativer vil få mulighed for at tilmelde sig appen og repræsentere sig selv, hvilket sikrer en omfattende dækning og repræsentation. Gennem dette samarbejde vil appen blive en central platform, der tilbyder en bred vifte af funktioner til både brugere og deltagende initiativer.

Brugere af appen vil få glæde af et interaktivt kort, der viser placeringen af forskellige naturbaserede initiativer i hele København. Der vil være detaljerede beskrivelser af hvert initiativ, som beskriver, hvordan brugerne kan deltage og engagere sig i dem, og om initiativet er venligt stemt over for ikke-dansktalende. Derudover vil brugerne have mulighed for at kontakte initiativerne direkte for at få yderligere oplysninger eller forespørgsler. Desuden vil appen indeholde kommentarfelder, hvor brugerne kan dele deres erfaringer og feedback om deltagelse i forskellige initiativer. For at lette navigationen vil appen tilbyde filtre, der giver brugerne mulighed for at søge efter specifikke kategorier af initiativer baseret på deres præferencer og interesser.

For at holde brugerne informeret og engageret vil appen indeholde en kalender, der fremhæver kommende begivenheder organiseret efter de anførte initiativer. Derudover vil en AI-assistent blive integreret i appen, så brugerne kan indtaste deres interesser og præferencer. AI'en vil derefter foreslå relevante naturbaserede initiativer, som de kan udforske. Desuden får brugerne adgang til et personligt feed, der giver opdateringer og meddelelser fra de initiativer, de vælger at følge. Denne funktion vil hjælpe brugerne med at holde sig forbundet og informeret om den seneste udvikling og aktiviteter inden for det naturbaserede samfund.

Ved at inkorporere disse funktioner sigter appen mod at skabe en dynamisk og brugervenlig platform, der fremmer tilgængelighed, engagement og deltagelse i naturbaserede initiativer i hele København.



TRIN 3: Distribution af platform og interaktivt kort i lokale (migrant)samfund og i løbet af de første trin i integrationsprocessen

For at sikre bred tilgængelighed og rækkevidde i lokale indvandrersamfund vil platformen og det interaktive kort blive distribueret gennem forskellige kanaler, der er skræddersyet til forskellige stadier i integrationsprocessen.

For det første vil den opsøgende indsats være rettet mod institutioner med fokus på indvandrere, såsom International House og indvandrerorganisationer, hvor nyankomne ofte søger støtte og information i de første faser af deres integration. Derudover vil der blive distribueret materiale på universiteter, samfundscentre og offentlige steder, hvor migranter og minoriteter færdes. Markedsføringsstrategierne vil omfatte flersproget markedsføringsmateriale, målrettede kampagner på de sociale medier og samarbejde med ledere i lokalsamfundet for at øge bevidstheden og tilskynde forskellige målgrupper til at tage produktet til sig. Mund-til-mund-promovering i migrantsamfund og partnerskaber med kulturelle organisationer vil også spille en vigtig rolle i at udvide platformens rækkevidde. Ud over at målrette mod migrantmiljøer er det afgørende at promovere appen blandt danske borgere for at fremme inklusion og samfundsengagement.

Den opsøgende indsats vil omfatte lokale samfundsfora, nabeforeninger og kulturelle begivenheder, hvor danskere samles, og understrege vigtigheden af deres deltagelse i at skabe en inkluderende platform. Samarbejde med mainstream-medier, herunder aviser, radiostationer og onlineplatforme, vil øge bevidstheden blandt den brede befolkning. Desuden vil partnerskaber med skoler, universiteter og ungdomsorganisationer engagere yngre befolkningsgrupper og opmuntre dem til at involvere sig i naturbaserede initiativer. Influencere på de sociale medier og onlinefora, der er dedikeret til miljø og samfundsaktivisme, kan forstærke appens budskab og tiltrække et mangfoldigt publikum. Ved at engagere både migranter og danske samfund kan platformen virkelig afspejle mangfoldigheden og inklusiviteten i Københavns bylandskab.

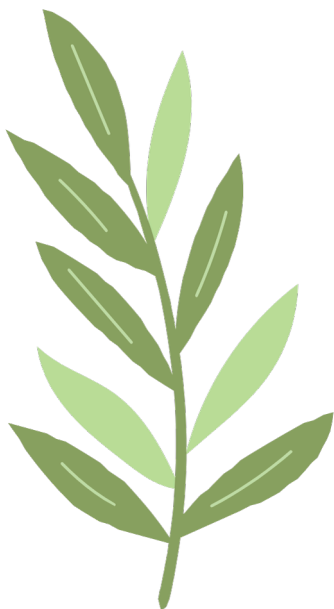
Hvordan imødekommer mål 1 behovene hos migranter og medlemmer af minoriteter i København?

Det første mål i den lokale inklusionsplan, udviklingen af mobilappen, er afgørende af flere grunde. For det første fungerer den som en omfattende ressource, der samler information om forskellige naturbaserede aktiviteter spredt over hele København. Ved at tilbyde en centraliseret platform eliminerer appen behovet for, at nyankomne udelukkende er afhængige af tilfældigheder eller omfattende research for at opdage disse initiativer, hvilket fremmer større inklusion. Desuden fremmer appen samfundsengagementet ved at lette adgangen til deltagelsesmuligheder og arrangementer, hvilket tilskynder beboere, især migranter og minoriteter, til at engagere sig aktivt i naturbaserede initiativer. Dette øgede engagement forbedrer ikke kun den sociale samhørighed, men bidrager også til den enkeltes trivsel ved at fremme en følelse af at høre til og være forbundet med lokalsamfundet.

Desuden fungerer appen som et værktøj til empowerment, der giver beboerne mulighed for at tage ejerskab over deres bys grønne områder og aktivt bidrage til deres bevarelse og udvikling. Gennem appens interaktive funktioner kan brugerne finde ud af, hvordan de kan blive involveret i forskellige initiativer, lige fra muligheder for frivilligt arbejde til uddannelsesprogrammer og fortalervirksomhed. Ved at give beboerne mulighed for at spille en aktiv rolle i udformningen af deres bymiljø fremmer appen en følelse af handlekraft og borgerlig stolthed, hvilket fremmer et mere modstandsdygtigt og bæredygtigt samfund.

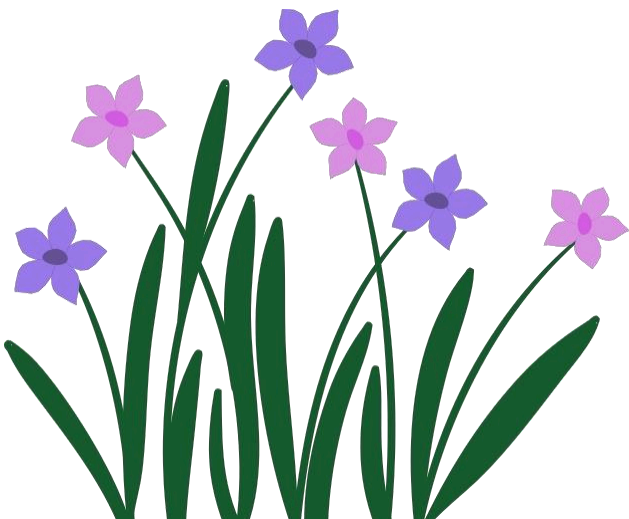
Derudover spiller appen en afgørende rolle i forhold til at fremme miljøbevidsthed og bæredygtighed. Ved at fremhæve naturbaserede initiativer og deres positive indvirkning på miljøet oplyser appen brugerne om vigtigheden af at bevare biodiversitet, genoprette økosystemer og lave bæredygtig byplanlægning. Gennem informativt indhold og interaktive funktioner kan brugerne lære om den bæredygtige betydning af disse initiativer, og hvordan de bidrager til at afbøde klimaforandringer, øge biodiversiteten i byerne og forbedre den generelle miljøkvalitet. Denne viden giver beboerne mulighed for at træffe informerede beslutninger og tage meningsfulde skridt til at støtte miljøvenlig praksis i deres daglige liv.

Samlet set repræsenterer udviklingen af mobilappen et vigtigt skridt i retning af at fremme et mere inkluderende, engageret og bæredygtigt samfund i København. Ved at give beboere, især nytilkomne og minoriteter, nem adgang til naturbaserede initiativer, fremmer appen social integration, samfundsengagement, miljøbevidsthed og individuel empowerment. Gennem samarbejde og udbredt promovering har appen potentiale til at forvandle København til en levende, inkluderende og miljøbevidst by, hvor indbyggere med alle baggrunde kan trives.



I forlængelse af de foregående punkter vil udviklingen af mobilappen ikke kun tjene som et arkiv for eksisterende naturbaserede initiativer, men også gøre det muligt at identificere huller i bylandskabet, hvor der er behov for yderligere initiativer. Ved at katalogisere og kortlægge disse initiativer kan byplanlæggere og samfundsorganisatorer få værdifuld indsigt i områder, der mangler grønne områder og naturbaserede aktiviteter. Disse oplysninger kan derefter danne grundlag for fremtidige udviklingsprojekter og byplanlægningsindsatser, der har til formål at forbedre tilgængeligheden af naturbaserede faciliteter i København.

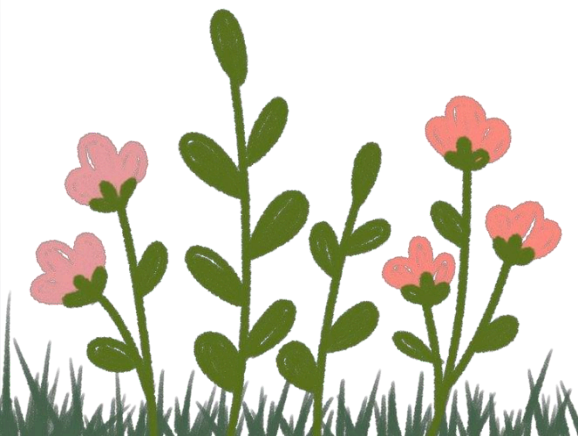
Desuden vil appen fremme engagementet og tilknytningen til lokalsamfundet ved at vise de mange forskellige naturbaserede initiativer, der findes i de enkelte kvarterer. Brugere, især tilflyttere, får mulighed for at udforske, hvad deres lokalområde har at byde på, hvilket gør deres nabolag mere attraktivt og fremmer en følelse af at høre til. Denne lokale tilgang reducerer beboernes behov for at rejse til byens centrum for at deltage i aktiviteter og opfordrer dem til at engagere sig i deres umiddelbare omgivelser og opbygge forbindelser i deres lokalsamfund. Når brugerne opdager og deltager i lokale initiativer, udvikler de en følelse af tilknytning til deres nabolag, hvilket bidrager til en større følelse af stolthed og samhørighed i lokalsamfundet. Gennem disse forbindelser bliver beboerne mere engagerede i deres kvarters trivsel og bæredygtighed, hvilket i sidste ende fremmer et mere levende og modstandsdygtigt bymiljø.

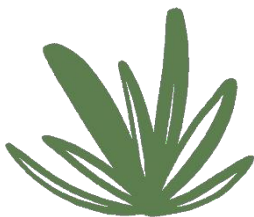


MÅL 2: AT GØRE NATURBASEREDE INITIATIVER MERE INKLUDERENDE

Hovedformålet med denne målsætning er at sikre, at alle mennesker i København, uanset deres baggrund, føler sig omfavnet og involveret i de naturbaserede initiativer, der blev kortlagt og fremmet i det foregående trin i strategien. Vores mål er at skabe miljøer, hvor mennesker fra forskellige samfundslag kan mødes, udveksle erfaringer og drage fordel af den urbane natur samt bidrage til den. Ved at opbygge et netværk og indlede samtaler med eksisterende naturbaserede initiativer kan vi forstå deres udfordringer og i fællesskab arbejde hen imod positive forandringer. Vi vil skabe en ramme, der guider disse initiativer til at blive mere inkluderende og integrationsfokuserede. Det indebærer uddannelsesseminarer, åbne dialoger og praktisk hjælp til at lette en effektiv implementering.

Den ultimative vision? En by, hvor alle føler et tilhørsforhold, og hvor naturbaserede aktiviteter er tilgængelige og behagelige for alle. Vi forestiller os et samfund, der er mere mangfoldigt og dynamisk, hvor personer med indvandrer- og minoritetsbaggrund deltager aktivt og føler sig værdsat af lokalbefolkningen og den danske kultur. Ved at fremme inklusion i disse initiativer beriger vi ikke kun den sociale struktur i København, men fremmer også forbindelser, forståelse og fremskridt. Det handler om at skabe forbindelser, pleje bånd og i sidste ende forbedre livskvaliteten i vores by for alle.





TRIN 1: Gå i dialog med eksisterende naturbaserede initiativer i København for at diskutere inkluderende praksisser

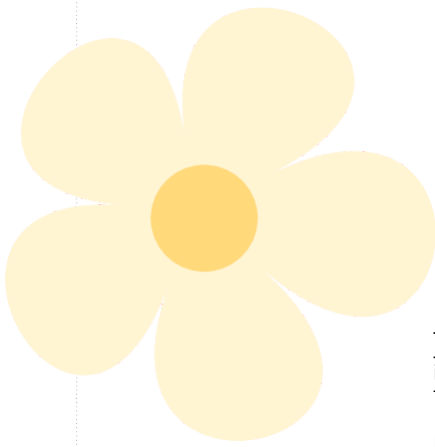
I trin 1 vil vi fremme dialogen mellem migrantforeninger og ledere af forskellige naturbaserede initiativer i København. Gennem samarbejdsarrangementer identificerer vi barrierer inden for eksisterende initiativer, såsom utilsigtet eksklusivitet og utilgængelighed, stigma og stereotyper. Ved at deltage i åbne diskussioner sigter vi mod at definere inkluderende praksisser og generere innovative ideer til aktiviteter, der vækker genklang i forskellige samfund. Denne dialog vil fungere som et fundament for at skabe et mere inkluderende miljø inden for naturbaserede initiativer og sikre, at alle føler sig velkomne og værdsatte.

TRIN 2: Samskabelse af rammer for inkluderende, migrantvenlige og integrationsfokuserede praksisser for naturbaserede initiativer

I trin 2 vil vi i fællesskab udvikle en ramme for inkluderende, indvandrervenlig og integrationsfokuseret praksis inden for naturbaserede initiativer. Denne ramme vil blive skabt i fællesskab med input fra migrantforeninger, initiativledere og medlemmer af lokalsamfundet. Den vil skitsere retningslinjer og strategier for at fremme inklusion og integration inden for disse initiativer. Muligt indhold kan omfatte retningslinjer for sproglig tilgængelighed, træning i kulturel følsomhed for ansatte og frivillige, afholdelse af arrangementer i lokalsamfundet, der fejrer forskellige kulturer, og implementering af opsøgende programmer for at engagere indvandrersamfund. Ved at skabe denne ramme i fællesskab ønsker vi at give eksisterende naturbaserede initiativer i København et nyttigt værktøj til at blive mere inkluderende og byde forskellige mennesker og perspektiver velkommen på deres rækker.

TRIN 3: Udbredelse af rammer til eksisterende naturbaserede initiativer

I trin 3 vil den udviklede ramme blive formidlet til alle identificerede naturbaserede initiativer, både dem, der allerede er kortlagt, og dem, der endnu ikke er engageret. Denne distribution vil sikre, at alle initiativer, uanset deres nuværende engagement, har adgang til ressourcerne og retningslinjerne for at fremme inklusion. Derudover vil den opsøgende indsats være målrettet initiativer, der endnu ikke har tilmeldt sig appen, og opfordre dem til at deltage i initiativet. Ved at distribuere rammerne bredt sigter vi mod at fremme en fælles tilgang til inklusion på tværs af alle naturbaserede initiativer i København og fremme et indbydende og mangfoldigt miljø, især for migranter og medlemmer af minoriteter.



TRIN 4: Gennemførelse af uddannelsesseminarer for interesserede naturbaserede initiativer, der ønsker at blive mere inkluderende

For initiativer, der viser særlig interesse for inkluderende praksis, vil arbejdsgruppen være vært for gratis uddannelsesseminarer. Disse seminarer har til formål at fremme en dybere forståelse af inklusion og give praktiske strategier til at overvinde de barrierer, som nogle initiativer kan stå over for. Ved at tilbyde vejledning og støtte håber vi at give initiativerne mulighed for at indføre en mere inkluderende praksis og fremme en kultur med mangfoldighed og deltagelse. Gennem interaktive diskussioner og samarbejdsaktiviteter vil deltagerne få mulighed for at dele erfaringer, lære af hinanden og sammen skabe løsninger, der er skræddersyet til deres specifikke kontekst. I sidste ende vil disse seminarer fungere som en platform til at fremme et meningsfuldt engagement og en følelse af at høre til inden for naturbaserede initiativer i København.

Hvordan imødekommer mål 2 behovene hos migranter og medlemmer af minoriteter i København?

Mål 2 adresserer direkte behovene hos migranter og medlemmer af minoriteter i København ved at fokusere på at gøre naturbaserede initiativer mere inkluderende. Som tidligere nævnt har tilflyttere ofte svært ved at få adgang til og deltage i lokale aktiviteter på grund af sprogbarrierer, manglende kendskab til danske systemer og økonomisk stress. Derudover kan medlemmer af minoriteter opleve diskrimination og føle sig marginaliserede i visse rum, herunder naturbaserede initiativer. Ved at gå i dialog med eksisterende initiativer og samskabe inkluderende rammer har mål 2 til formål at fjerne disse barrierer og skabe indbydende miljøer for migranter og minoriteter. Ved for eksempel at identificere og håndtere utilsigtet eksklusivitet inden for initiativer, såsom sprogbarrierer eller kulturel ufølsomhed, kan vi sikre, at alle individer føler sig værdsat og inkluderet. Ved at tilbyde uddannelsesseminarer og distribuere rammer for inkluderende praksis giver vi desuden initiativerne mulighed for proaktivt at tage fat på disse problemer og forhåbentlig inspirere dem til at se mangfoldighed som en nyfunden styrke.

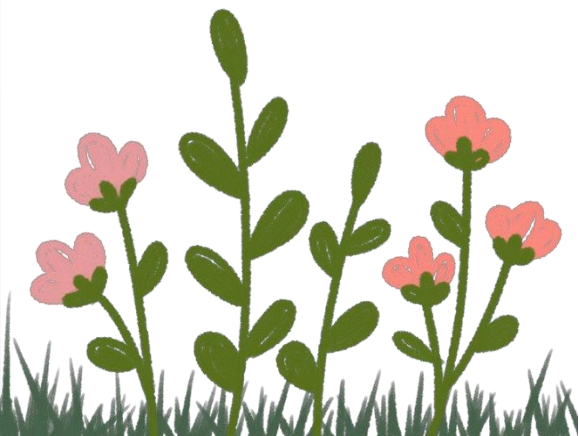
MÅL 3: UDVIKLING AF NYE NATURBASEREDE INITIATIVER FOR INTEGRATION OG INKLUSION I KØBENHAVN

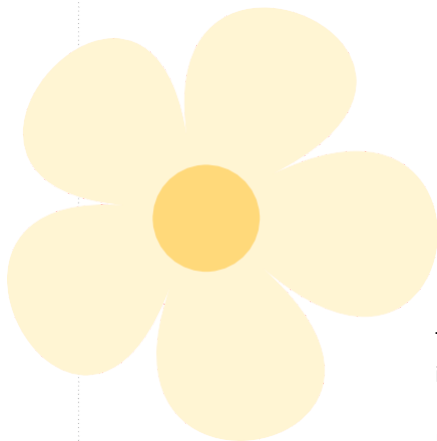
I mål 3 i den lokale inklusionsplan sigter vi mod at udvikle nye naturbaserede initiativer i København for at fremme integration og inklusion. Dette indebærer at fremme netværk mellem kommuner, statslige institutioner, private enheder, indvandrersamfund og eksisterende naturbaserede initiativer. Målet er at fremme samarbejde, udveksling af ressourcer og ekspertise for at støtte udviklingen af projekter, der er skræddersyet til at imødekomme indvandrersamfundenes specifikke behov og samtidig udnytte fordelene ved naturbaserede aktiviteter og miljøtiltag. Disse tværgående integrationsprojekter vil blive designet til at forbedre den sociale samhørighed, fremme kulturel udveksling og give mulighed for meningsfuldt engagement i naturen. Med dette mål håber vi at bygge broer og udnytte Københavns Kommunes uudnyttede potentiale for naturbaserede initiativer og social inklusion.

Desuden fokuserer målet på fundraising og etablering af innovative samarbejder for at sikre ressourcer og støtte til gennemførelsen af disse initiativer. Ved at samarbejde med interessenter, herunder statslige institutioner og private enheder, sigter vi mod at få adgang til finansieringsmuligheder og opbygge partnerskaber for at sikre bæredygtigheden af disse projekter.

Når disse initiativer er udviklet, vil de blive integreret i den interaktive app, der blev etableret i mål 1, hvilket vil føre til, at de bliver mere synlige og tilgængelige for både beboere og tilflyttere. Denne integration vil gøre det muligt for enkeltpersoner nemt at opdage og deltage i disse initiativer, hvilket fremmer en følelse af tilhørsforhold og forbindelse til deres lokalsamfund.

I sidste ende vil implementeringen og bæredygtigheden af disse nye initiativer være afgørende, ligesom det vil være vigtigt at fastholde tiltagene i mål 1 og 2. Løbende støtte, overvågning og tilpasning vil være afgørende for at sikre deres succes og indvirkning på integration og inklusion i København.





TRIN 1: Netværk mellem kommuner, statslige institutioner, private enheder, indvandrersamfund og naturbaserede initiativer

I trin 1 indleder vi en netværksindsats blandt kommuner, statslige institutioner, private enheder, indvandrersamfund og eksisterende naturbaserede initiativer. Gennem samarbejds møder og -fora vil vi forsøge at identificere potentielle synergier og partnerskaber. Derudover vil vi definere huller i inklusionsindsatsen og muligheder for migranter og minoriteter og sikre, at deres behov imødekommes på passende vis. Dette omfatter en vurdering af ubrugte byrum, der kan omdannes til naturbaserede initiativer, såsom fælleshaver eller grønne områder i byerne, samtidig med at vi undersøger, hvordan disse identificerede huller kan udfyldes. Vores mål er at sikre en omfattende og inkluderende tilgang til integration og inklusion i København ved at fremme samarbejde og udnytte ressourcerne effektivt.

TRIN 2: Udvikling af flere intersektionelle integrationsprojekter mellem de nævnte interessenter

I trin 2 vil projektet gå i gang med at udvikle flere tværgående integrationsprojekter, fremme kreativitet og danne unikke samarbejder mellem kommuner, statslige institutioner, private enheder, indvandrersamfund og naturbaserede initiativer. Disse projekter vil være specifikt skræddersyet til at imødekomme migranternes behov på en naturcentreret måde og sikre deres aktive deltagelse og engagement. Ved at integrere deres perspektiver og erfaringer sigter vi mod at skabe initiativer, der vækker genklang i forskellige samfund og fremmer inklusion. Disse projekter kan omfatte fælleshaver, multikulturelle udendørsarrangementer eller naturbaserede workshops, der er designet til at fremme sociale forbindelser og kulturel udveksling. Vores fokus vil være på at fremme meningsfulde interaktioner i naturlige omgivelser, fremme trivsel og lette integrationsprocessen for migranter i København. For at give en idé om de uendelige muligheder er her en liste over mulige projekter, der kan gennemføres.

Kombination af danskundervisning og havearbejde/biodiversitetsworkshops finansieret af kommunen	Åbning af Colony Gardenforeningen for kulturelle arrangementer/koncerter med migrantkunstnere	Migrantledede workshops om forskellige verdenskulturer i CPH's botaniske have	Gratis svømmeundervisning for migrantbørn i de offentlige kanal-svømmebassiner
Grønt tag på en kontorbygning som nyt urbant haverum for migrant-NGO'er og kontorarbejdere	Workshops i Freetown Christiania for migranter for at lære om naturbaserede løsninger og dansk subkultur	Omdannelse af ubenyttet jord i Sydhavn til et frivilligt baseret udendørs fitnesscenter med gratis undervisning + en kødvenlig have	Finansieret sprogudflugt for migranter og migrantbørn til smukke danske naturområder

CPH Urban Farms er vært for kulturpicnics

Havedeling mellem danskere og migranter for migranter, der ikke har deres egen have

Serie af meditationsworkshops for migranter i kolonihaveforeninger

Culturebuddy-system: En migrant og en dansker går en tur en gang om ugen og fortæller hinanden om deres kulturer/hjælper hinanden.



TRIN 3: Fundraising

I trin 3 vil vi fokusere på fundraising for at støtte implementeringen af nye naturbaserede initiativer for integration og inklusion i København. Dette trin indebærer at søge økonomiske ressourcer fra forskellige kilder, herunder offentlige tilskud, private donationer og virksomhedssponsorater. Ved at sikre finansiering kan vi sikre disse initiativers bæredygtighed og succes ved at dække omkostninger i forbindelse med infrastruktur, materialer, personale og løbende vedligeholdelse. Derudover vil vi etablere samarbejder med potentielle partnere for at udnytte ressourcerne og maksimere effekten. Gennem effektive fundraising-strategier sigter vi mod at skabe et robust økonomisk fundament, der muliggør udvikling og implementering af innovative projekter til gavn for både migranter og det bredere samfund.

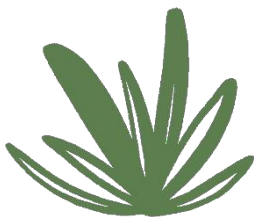
TRIN 4: Integrering af nye initiativer i det interaktive kort/mobilapp (mål 1)

Trin 4 fokuserer på at integrere de nyudviklede naturbaserede initiativer i det interaktive kort over appen, der blev etableret i projektets mål 1. Det indebærer, at kortet opdateres med oplysninger om placering, detaljer og aktiviteter for hvert nyt initiativ. På den måde sikrer vi, at disse initiativer er let tilgængelige og synlige for beboerne, herunder migranter og medlemmer af minoriteter. Ved at integrere dem i det interaktive kort øger vi deres synlighed og fremmer deres inklusion i lokalsamfundet. Derudover giver det en central platform for enkeltpersoner til at opdage og engagere sig i disse initiativer, hvilket fremmer deltagelse og samarbejde i naturcentrerede integrationsindsatser i hele København.

TRIN 5: Implementering og opretholdelse af alle indsatser i den lokale inklusionsplan

Trin 5 omfatter implementering og langsigtet bæredygtighed af alle de indsatser, der er skitseret i den lokale inklusionsplan. Dette trin kræver løbende engagement og koordinering blandt interessenterne for at sikre, at initiativerne udføres effektivt og opretholdes over tid. Det indebærer løbende overvågning, evaluering og tilpasning for at imødekomme skiftende behov og udfordringer.

Implementeringen indebærer, at de strategier, programmer og projekter, der er udviklet i de foregående trin, føres ud i livet. Det kræver allokering af ressourcer, mobilisering af støtte og tilsyn med udførelsen af aktiviteter. Bæredygtighed indebærer på den anden side, at der etableres mekanismer, som sikrer, at indsatsen varer ved ud over den indledende implementeringsfase. Det kan omfatte sikring af finansiering, opbygning af partnerskaber og fremme af ejerskab i lokalsamfundet.



Vi håber, at vi gennem det sociale netværk, der er skabt med appen i mål 1, rammerne og undervisningsmaterialet i mål 2 og samarbejdet og de nyfundne partnerskaber i mål 3 kan skabe et fællesskab af engagerede mennesker, der er interesserede i naturbaserede initiativer og naturbaseret inklusion.

Det er afgørende at implementere og fastholde alle indsatser i den lokale inklusionsplan for at opnå en meningsfuld og varig effekt. På den måde kan vi effektivt imødekomme behovene hos migranter og medlemmer af minoriteter, fremme social samhørighed og skabe mere inkluderende samfund. Kontinuerlig støtte og investering i disse initiativer viser et engagement i mangfoldighed, retfærdighed og integration, hvilket bidrager til den generelle trivsel og velstand i København som helhed.

Hvordan imødekommer mål 3 behovene hos migranter og medlemmer af minoriteter i København?

Denne del af den lokale inklusionsplan har til formål at imødekomme migranternes og minoriteters behov i København ved at udvikle nye naturbaserede initiativer, der imødekommer deres specifikke behov. Gennem samarbejde mellem interessenter og oprettelse af tværgående integrationsprojekter kan vi fremme kreativitet og afhjælpe mangler i tætheden og effekten af naturbaserede initiativer samt integrationsindsatsen.

Indsatsen vil øge tilgængeligheden til naturnære aktiviteter, fremme inklusion og forbedre det mentale og fysiske velbefindende og i det hele taget gøre integrationen lettere ved f.eks. at gøre det muligt at tilegne sig danske sprogfærdigheder i sjove og interessante naturomgivelser. Ved at udnytte ubrugte områder i byen og fremme bæredygtig praksis kan vi skabe levende grønne områder og naturbaserede løsninger, der er til gavn for hele samfundet.

Mål 3 spiller også en afgørende rolle for migranter og minoriteter i København. Ved at involvere dem i udviklingen af nye naturbaserede initiativer giver vi disse samfund mulighed for at forme deres omgivelser og få indflydelse på de aktiviteter, der er tilgængelige for dem. Denne deltagerorienterede tilgang fremmer en følelse af ejerskab og tilhørsforhold, da enkeltpersoner bliver aktivt engageret i at skabe rum, der afspejler deres behov og præferencer. Ved at omdanne ubrugte byrum til grønne områder og naturcentrerede projekter forbedrer vi desuden kvarterernes levedygtighed og tiltrækningskraft og giver beboerne sikre og indbydende steder at samles og komme i kontakt med hinanden. Gennem denne indsats fremmer Mål 3 handlekraft og giver migrant- og minoritetssamfund mulighed for aktivt at bidrage til det kulturelle og miljømæssige landskab i København.

INTRODUKTION TIL KAPITEL 3

Implementeringen af den lokale inklusionsplan indebærer flere vigtige trin og overvejelser. De vil blive diskuteret i det følgende kapitel.

1. Projektets tidslinje

Der vil blive udarbejdet en kortfattet tidslinje, som skitserer projektets forskellige faser og milepæle og sikrer effektiv fremdrift og ansvarlighed. For et projekt af denne størrelsesorden med et ambitiøst mål som vores er en varighed på mindst 4 år for de første tre mål forventelig, selv om et projekt som vores sigter mod at være tidløst og bæredygtigt.

2. Etablering af kernearbejdsgruppe

Et dedikeret team bestående af personer med forskellig ekspertise og baggrund vil blive samlet for at lede og koordinere implementeringsprocessen og sikre omfattende dækning af alle aspekter af planen. Ideelt set vil arbejdsteamet være en samling af ekspertise inden for følgende områder: Kommunikation og marketing, ledelse, projektledelse, app-udvikling og programmering, inklusion og mangfoldighed, migrationsstudier, psykologi og ikke-formel uddannelse.

3. Omkostnings- og risikovurderinger

Der vil blive foretaget grundige vurderinger af omkostninger og risici i forbindelse med implementeringen for at foregribe potentielle udfordringer og fordele ressourcerne effektivt og sikre en gnidningsløs gennemførelse af planen. Nogle af risiciene ved dette projekt kunne være: Mulige risici i forbindelse med den lokale inklusionsplan er følgende:

Utilstrækkelig finansiering eller budgetbegrænsninger kan hindre udførelsen af planlagte aktiviteter og initiativer og føre til forsinkelser eller kompromiser i kvaliteten af implementeringen. Desuden kan utilstrækkelig involvering eller opbakning fra vigtige interessenter, herunder private virksomheder, indvandrersamfund, minoritetsgrupper og lokale myndigheder, resultere i modstand, manglende støtte eller forkert tilpasning af prioriteter, hvilket underminerer planens effektivitet. Da dette er et projekt om inklusion, kan kulturelle forskelle og sprogbarrierer mellem forskellige interessenter hæmme risikoen for ineffektiv kommunikation, samarbejde og forståelse og dermed hindre en vellykket implementering af inkluderende initiativer. Dette projekt sigter mod at have en transformerende effekt på samfund, rum og eksisterende initiativer. Modstand mod forandring fra eksisterende institutioner, organisationer eller medlemmer af lokalsamfundet kan udgøre en udfordring for indførelsen af nye inkluderende praksisser eller interventioner, der har til formål at fremme inklusion, integration og mangfoldighed.

En anden faktor, der kan spille en rolle, er skiftende politisk dynamik i Danmark. Ændringer i regeringens politikker eller regler kan forstyrre kontinuiteten og bæredygtigheden af inklusionsplanen og påvirke dens langsigtede virkning. Socioøkonomiske problemer som sociale spændinger eller konflikter i lokalsamfund kan fremme eksklusion eller marginalisering, hvilket komplicerer indsatsen for at fremme samhørighed og solidaritet blandt forskellige befolkningsgrupper. Endelig kan eksterne faktorer som naturkatastrofer, økonomisk tilbagegang eller folkesundhedskriser påvirke implementeringen af planen negativt ved at aflede ressourcer, opmærksomhed og prioriteter fra inklusionsrelaterede initiativer.

At håndtere disse risici kræver proaktive risikostyringsstrategier fra arbejdsgruppen bag den lokale inklusionsplan, inddragelse af interessenter, robuste overvågnings- og evalueringsmekanismer og fleksibilitet i forhold til at tilpasse sig skiftende omstændigheder og kontekster.

4. Potentielle samarbejder

Et andet vigtigt skridt i implementeringen af den lokale inklusionsplan er identifikationen af potentielle samarbejdspartnere, herunder kommuner, statslige institutioner, private enheder og samfundsorganisationer, som vil være afgørende for at udnytte ressourcer, ekspertise og netværk til en vellykket implementering.

5. Engagement mellem aktør og netværk

Samarbejde med forskellige interessenter og aktører, der er involveret i inklusionsplanen, herunder migranter, minoritetssamfund, lokale myndigheder og civilsamfundsgrupper, er afgørende for planens succes, og derfor skal kommunikationen fra arbejdsteamet være af høj kvalitet, effektiv, pålidelig og inkluderende. Gennem kreative medier, effektive møder og events vil vi sikre et af de vigtigste aspekter af projektet: Engagement mellem aktør og netværk.

6. Indsamling af ressourcer og fundraising

Der vil blive gjort en indsats for at indsamle de nødvendige ressourcer gennem fundraising-initiativer, tilskud, statslig støtte, private midler og partnerskaber med filantropiske organisationer for at støtte implementeringen af planen og opretholde dens aktiviteter på lang sigt.

7. Kvalitetssikring

Der vil blive etableret løbende overvågnings- og evalueringsmekanismer for at sikre kvaliteten og effektiviteten af de gennemførte initiativer, hvilket giver mulighed for justeringer og forbedringer efter behov for at opnå de ønskede resultater og virkninger.

8. Muligheder for empirisk forskning

Forskningen med titlen "Naturbaseret integration af indvandrere i Europa: A review" af Gentin et al. (2019) undersøger forholdet mellem naturen og integrationen af indvandrere i Europa. Den fremhæver, at selv om naturen opfattes som et middel til integration og en ressource for nyankomne, er der meget få studier, der har beskæftiget sig med denne forbindelse. Undersøgelsen identificerer fire dimensioner af integration - strukturel, kulturel, interaktiv og identifikationsmæssig - og understreger naturens betydning for at lette sociale interaktioner, lære kulturelle skikke og fremme indvandreres trivsel. Det konkluderes, at yderligere forskning bør fokusere på at udvikle og analysere naturbaserede løsninger til integrationsformål og understrege behovet for lige adgang til naturen for alle indvandrere. Derfor foreslår vi at ledsage dette projekt med empirisk forskning, der gør vores lokale integrationsplan til et casestudie, som derefter vil blive videnskabeligt målt og evalueret, så det kan gentages i andre amter eller byer. Denne forskningsindsats vil hjælpe med at udfylde hullet i viden om naturbaseret integration.



9. Gennemførelse af mål 1

Dette indebærer at skabe opmærksomhed om Københavns naturbaserede initiativer. Det omfatter formidling af information gennem forskellige kanaler som f.eks. kampagner på sociale medier, arrangementer i lokalsamfundet og informationsmateriale, der distribueres i indvandrer- og minoritetsmiljøer. Samarbejde med lokale organisationer, uddannelsesinstitutioner og offentlige instanser vil hjælpe med at nå ud til et bredere publikum. Derudover kan organiseringen af guidede ture eller workshops, der viser eksisterende initiativer, øge offentlighedens bevidsthed og deltagelse. Regelmæssige opdateringer på et interaktivt kort eller en mobilapp kan give information i realtid om naturbaserede aktiviteter og begivenheder og sikre et kontinuerligt engagement i lokalsamfundet.

10. Gennemførelse af mål 2

For at gøre naturbaserede initiativer mere inkluderende skal man føre dialog med interessenter for at identificere barrierer og udvikle en inkluderende praksis. Uddannelsesseminarer og workshops kan give træning i mangfoldighedsbevidsthed og kulturel sensitivitet. Ved at samskabe rammer for inkluderende praksis med input fra indvandrersamfund sikres det, at der tages hensyn til deres behov og perspektiver. Distribution af disse rammer til eksisterende initiativer letter deres vedtagelse og implementering og fremmer et mere inkluderende miljø. Fortsat støtte og overvågning hjælper med at sikre, at initiativerne forbliver inkluderende og reagerer på skiftende behov i lokalsamfundet.

11. Gennemførelse af mål 3

Denne fase af implementeringen indebærer udvikling af nye naturbaserede initiativer til integration og inklusion. Dette omfatter netværk med interessenter for at identificere samarbejds muligheder og ubrugte områder til nye projekter. Kreative tværgående integrationsprojekter kan imødekomme specifikke behov i indvandrersamfund og samtidig fremme social samhørighed og miljømæssig bæredygtighed. Fundraising og samarbejde med private virksomheder og statslige institutioner vil sikre ressourcer til projektilimplementering. Integrering af nye initiativer i eksisterende platforme sikrer synlighed og tilgængelighed. Bæredygtighedsplaner og strategier for samfundengagement understøtter disse initiativers langsigtede succes og effekt.

12. Udbredelse

Promoverings- og formidlingsindsatsen omfatter udnyttelse af flere kanaler for at skabe opmærksomhed om projektet og dets resultater. Det omfatter traditionelle medier, sociale medieplatforme, arrangementer i lokalsamfundet og partnerskaber med lokale influencere. Måltrettet opsøgende arbejde over for migrant- og minoritets samfund sikrer inklusion og bred deltagelse.

13. Evaluering

Evaluering af projektets effektivitet omfatter indsamling af feedback fra interessenter, overvågning af centrale resultatindikatorer og vurdering af indvirkningen på integrations- og inklusionsresultater. Regelmæssige gennemgange og justeringer af strategier og aktiviteter baseret på evalueringresultater sikrer løbende forbedringer og relevans.

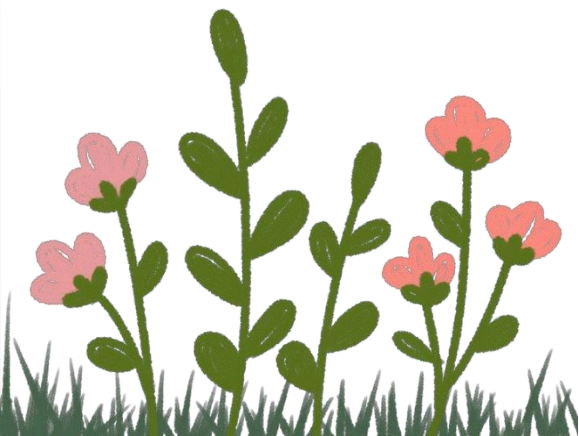
KONKLUSION

Konklusionen er, at den lokale inklusionsplan repræsenterer en holistisk tilgang til at fremme integration, inklusion og bæredygtighed i København. Ved at imødekomme de forskellige behov hos migranter, minoriteter og det bredere samfund frigør planen potentialet for positive forandringer i byens miljø. Gennem et meningsfuldt engagement i naturbaserede initiativer skaber planen blomstrende kvarterer, lokalsamfund og naturlige levesteder.

Dette projekt har evnen til at belyse initiativer og viden, der tidligere var utilgængelige, og skabe opmærksomhed om naturbaserede løsninger, miljømæssige udfordringer og bæredygtig praksis. Ved at fremme interkulturelle oplevelser og inklusion skaber planen en følelse af tilhørsforhold og samhørighed blandt forskellige befolkningsgrupper.

Den åbner døre til nye projektmuligheder og tilskynder til samarbejde og innovation på tværs af sektorer. Ved at udnytte styrkerne hos forskellige interessenter og udnytte naturens iboende kraft baner planen vejen for en mere levende, modstandsdygtig og retfærdig by.

I sidste ende har implementeringen af denne plan potentiale til at forvandle København til en mønsterby, hvor naturen trives, viden deles, lokalsamfund blomstrer, og alle indbyggere har mulighed for at deltage og trives. Gennem kollektiv handling og en fælles vision kan vi opbygge en by, der omfavner mangfoldighed, fremmer bæredygtighed og skaber en lysere fremtid for de kommende generationer.





Udgivet 2023 af Crossing Borders
(version 1.0)

Programmet blev redigeret og udgivet inden for rammerne af det strategiske partnerskab Erasmus+.
Includate - Educating for Inclusion -2021-1-DE02-KA220-ADU000035355.

GRATIS OFFENTLIGGØRELSE

Ansvarsfraskrivelse

Funded by the European Union. Views and opinions expressed are however those of the author(s) only and do not necessarily reflect those of the European Union or the European Education and Culture Executive Agency (EACEA). Neither the European Union nor EACEA can be held responsible for them.



Denne publikation er tilgængelig under Creative Commons-licensen Attribution-ShareAlike 4.0 International (CC BY-SA 4.0).
(licenslink: <https://creativecommons.org/licenses/by-sa/4.0/deed.pl>)

