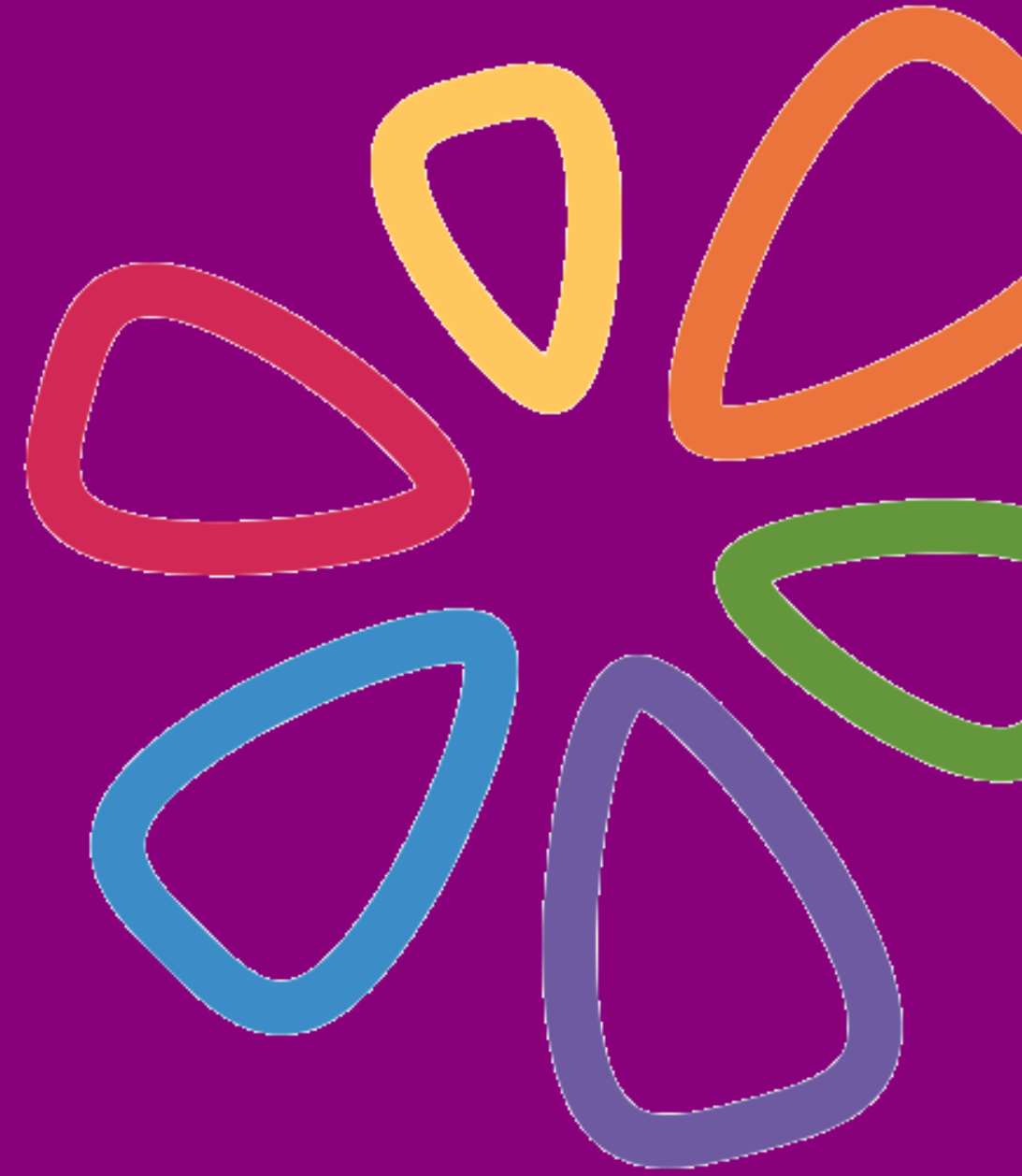




Co-funded by
the European Union

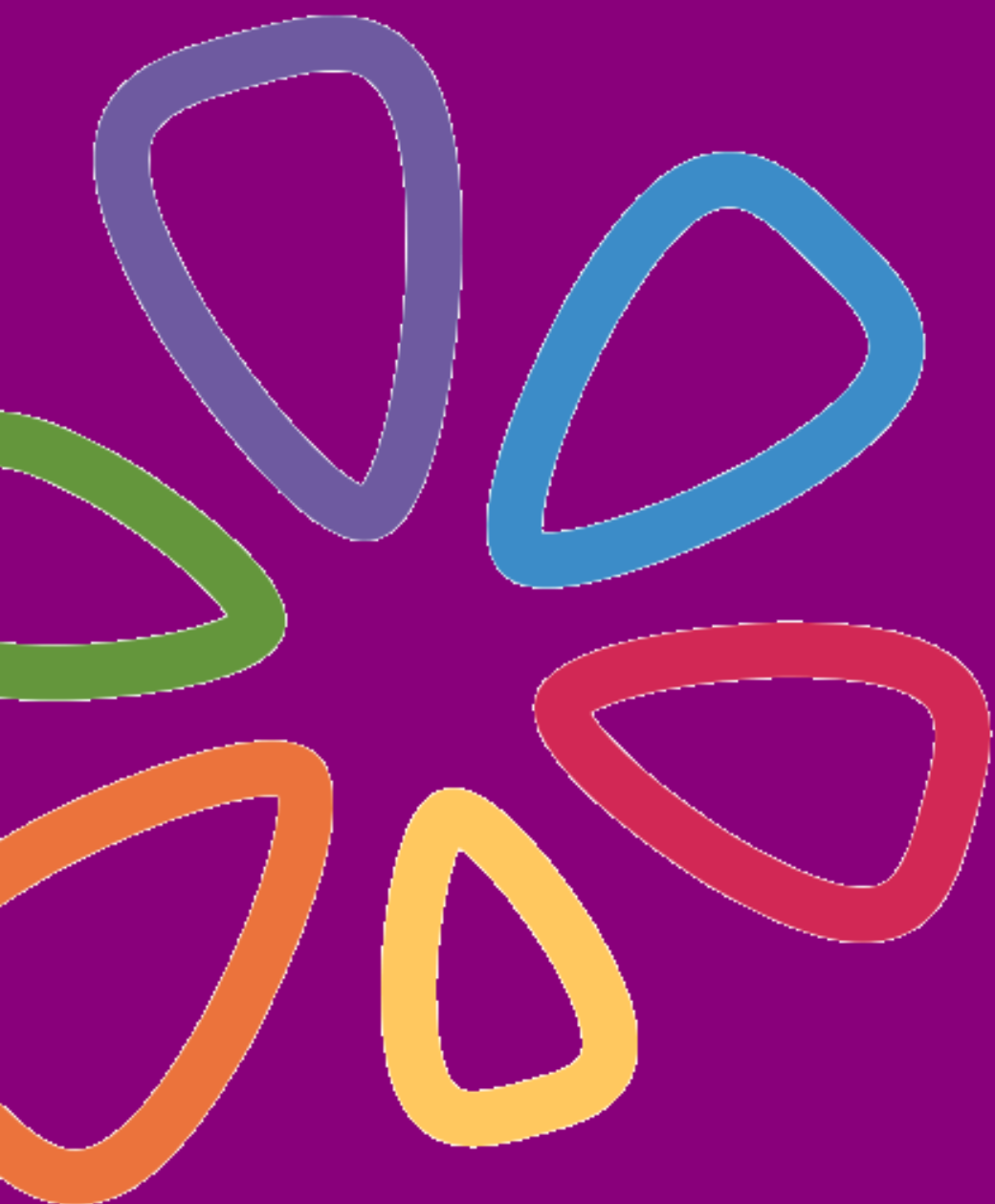


EDUCATING FOR INCLUSION

INCLUDATE

EBOOK

SUMMARY



*The lived experiences of diverse
migrant groups in five European cities
& opportunities for positive change*

Comparative Research Network:

Aims – People – Projects – Methods – Results

Published 2023 by Comparative Research Network e.V., Berlin

The booklet was edited and published in the Frame of the Erasmus+ Strategic Partnership Includate - Educating for Inclusion - 2021-1-DE02-KA220-ADU-000035355

Disclaimer

Funded by the European Union. Views and opinions expressed are however those of the author(s) only and do not necessarily reflect those of the European Union or the European Education and Culture Executive Agency (EACEA). Neither the European Union nor EACEA can be held responsible for them.



Comparative Research Network:

Aims – People – Projects – Methods – Results



**Co-funded by
the European Union**



Introduction

Le projet INCLUDATE est un partenariat Erasmus+ avec 5 organisations non gouvernementales et 2 municipalités venant de 6 villes : Berlin, Budapest, Copenhague, Palerme, Strasbourg et Gdynia. L'objectif du projet est de promouvoir des sociétés inclusives en renforçant les associations de migrants et en soutenant les décideurs politiques en Europe. Par le biais de reportages et de récits communautaires, le projet capture les expériences des personnes issues de l'immigration vivant dans cinq villes: Berlin, Budapest, Copenhague, Gdynia et Palerme.

Nous avons partagé nos expériences avec les parties prenantes et cherché à influencer les politiques en faveur de villes plus inclusives et multiculturelles. Pour ce faire, nous avons utilisé deux méthodes principales : la cartographie communautaire et les rapports communautaires. Grâce à ces méthodes, nous avons collecté des données, notamment des points géolocalisés sur un plan de la ville et des vidéos, afin de mieux comprendre les communautés avec lesquelles nous travaillons. Ensuite, nous avons identifié le problème le plus important selon les communautés de migrants et avons élaboré des plans d'action locaux pour répondre à leurs préoccupations et besoins. Vous trouverez ci-dessous une description détaillée des méthodes utilisées et les résultats de l'évaluation des besoins dans les cinq villes concernées.

Rapport communautaire

Les reportages communautaires impliquent que les habitants de quartiers sélectionnés partagent leurs expériences par le biais de récits courts et ininterrompus. Cette approche de pair à pair, développée par Peoples Voice Media (PVM), permet aux participants d'analyser leurs propres histoires, ce qui favorise la confiance et réduit les barrières linguistiques. La méthode met l'accent sur la collecte d'histoires, la conservation et la création de sens, améliorant ainsi le processus de recherche en intégrant les perspectives des participants. Cette évaluation participative des besoins est essentielle pour élaborer des politiques inclusives fondées sur les expériences partagées des communautés de migrants.



Cartographie communautaire



La cartographie communautaire examine la vie des migrants en les interrogeant sur les lieux qu'ils fréquentent dans la ville. À Copenhague, par exemple, l'événement de cartographie a rassemblé des migrants d'origines diverses et a exploré leurs expériences dans la ville. Des problèmes tels que le coût élevé de la vie et la dépendance à l'égard des services budgétaires ont été mis en évidence. Cette méthode permet de comprendre les interactions spatiales des migrants et la dynamique sociale de leurs communautés.

Berlin

La section sur Berlin se concentre sur les expériences vécues par les migrants dans le centre de Berlin. Si la situation centrale de la ville offre de nombreuses opportunités, elle présente également des défis pour les migrants. Des questions telles que l'accessibilité au logement, l'accès aux services et l'intégration sociale sont explorées à travers les récits des résidents migrants de la ville. Les informations tirées de ces récits visent à éclairer les politiques locales afin de mieux soutenir les communautés de migrants.

Copenhague

La communauté immigrée de Copenhague est très diversifiée, avec des populations importantes originaires de Turquie, du Pakistan, d'Irak, de Pologne et d'Allemagne. La cartographie communautaire a révélé que les migrants sont confrontés à des défis tels que le coût élevé de la vie et l'accès limité à des services abordables. Malgré ces difficultés, **la nature de la ville et la diversité des logements contribuent positivement à l'expérience des migrants.** Les informations recueillies visent à améliorer les structures et les politiques de soutien à la population migrante de la ville.

Gdynia

Gdynia a connu un afflux massif de migrants ukrainiens en raison du conflit armé, et le nombre total de migrants dans la ville a plus que doublé en quelques mois. Les ateliers de cartographie communautaire et de compte rendu ont permis de recueillir les avis et réflexions d'un groupe diversifié de migrants sur leur vie quotidienne dans leur nouveau lieu de résidence. Les principaux enseignements de ces récits concernent l'importance du soutien social dans le processus d'intégration, les difficultés de communication et de compréhension des institutions publiques, ainsi que les défis liés à l'emploi. Les résultats **visent à améliorer la capacité d'adaptation et la résilience des communautés face à la crise des réfugiés et à guider les autorités locales dans l'amélioration des services et du soutien aux migrants, en renforçant leur intégration dans la communauté.**





Palerme

Palerme accueille une population variée de migrants originaires de pays comme le Bangladesh, le Sri Lanka, la Roumanie et la Tunisie. Les ateliers de cartographie communautaire ont mis en lumière les expériences des jeunes migrants et de leurs familles. Les thèmes communs comprennent l'importance des espaces publics pour l'interaction sociale et les défis à relever pour s'adapter à un nouvel environnement culturel. Ces informations devraient contribuer à l'élaboration de politiques inclusives qui répondent aux divers besoins des communautés de migrants de Palerme.

Budapest

La section consacrée à Budapest traite de l'expérience des migrants dans le 9e arrondissement de la ville. Grâce à l'établissement de rapports et de cartes communautaires, les migrants ont partagé leurs points de vue sur les services locaux, l'intégration sociale et la vie urbaine. Les résultats visent à informer les recommandations politiques afin d'améliorer l'inclusion et le soutien disponibles pour les communautés de migrants à Budapest.

Conclusion

La conclusion résume les résultats obtenus dans les cinq villes, soulignant l'importance des politiques et pratiques inclusives. Elle met en lumière la valeur des méthodes de recherche communautaires pour saisir les expériences nuancées des migrants. Les enseignements tirés du projet INCLUDATE visent à susciter des **changements positifs et à favoriser l'émergence de villes plus inclusives et multiculturelles dans toute l'Europe.**

