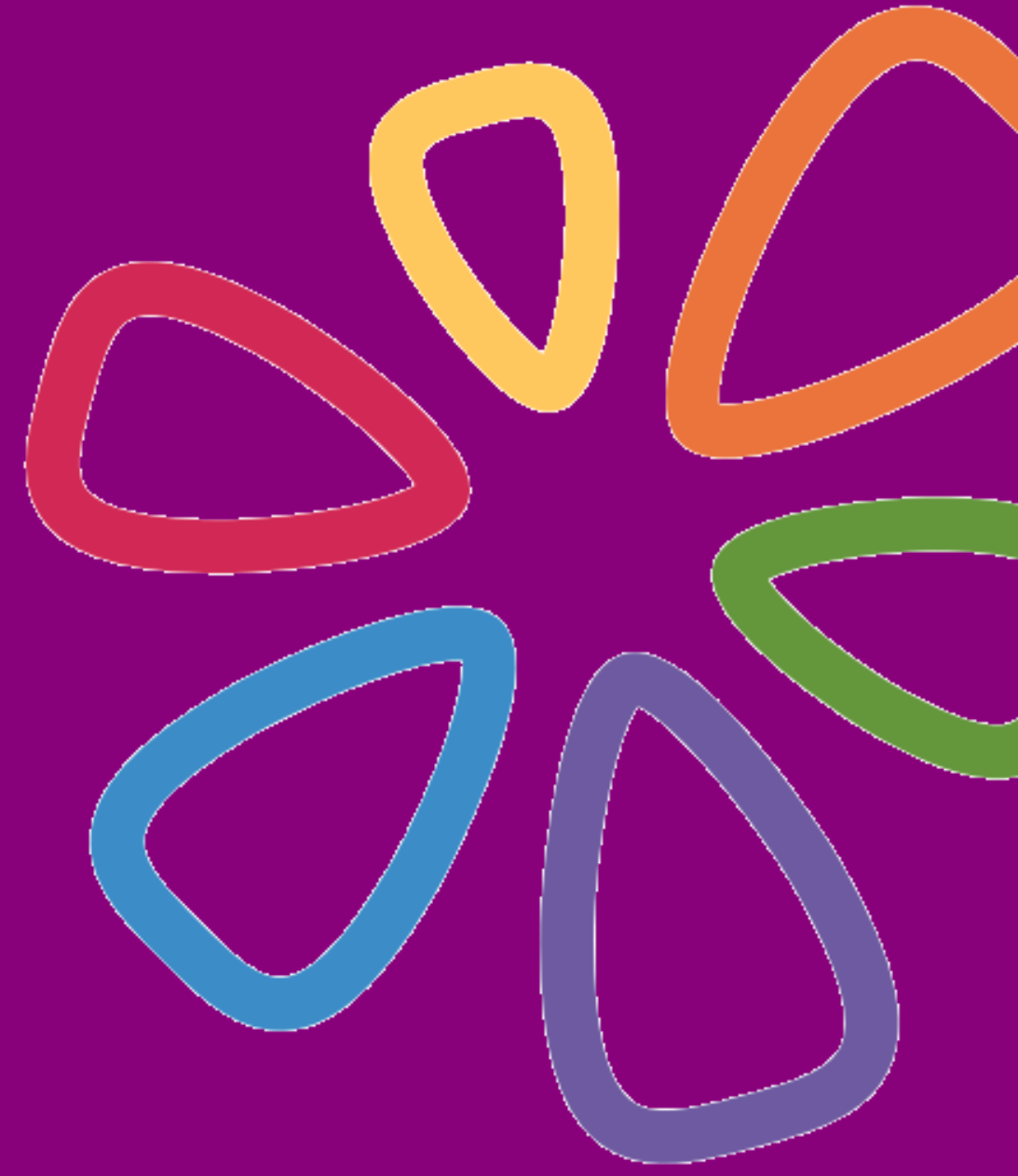




Co-funded by
the European Union

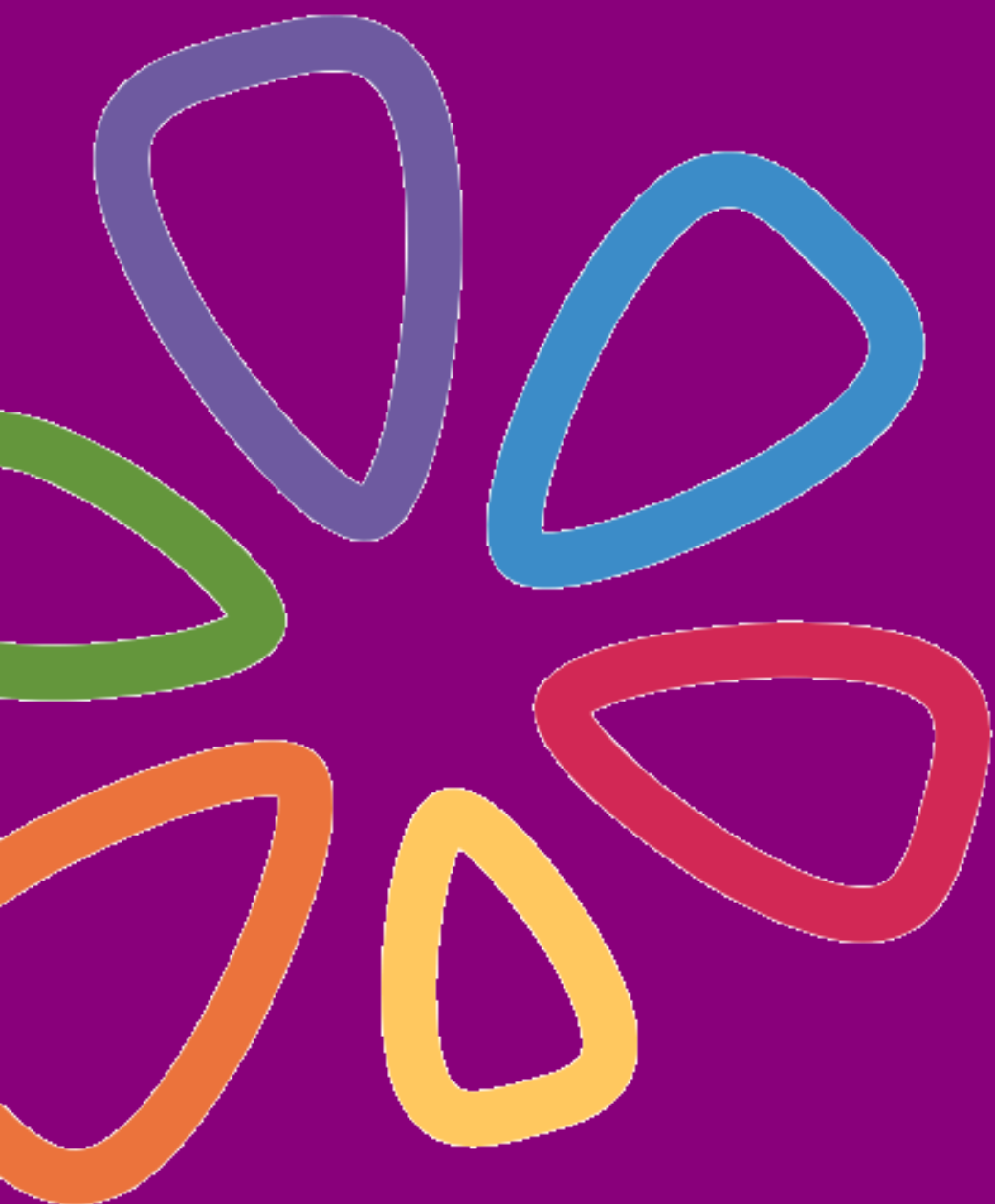


EDUCATING FOR INCLUSION

INCLUDATE

EBOOK

SUMMARY



*The lived experiences of diverse
migrant groups in five European cities
& opportunities for positive change*

Comparative **R**esearch **N**etwork:

Aims – People – Projects – Methods – Results

Published 2023 by Comparative Research Network e.V., Berlin

The booklet was edited and published in the Frame of the Erasmus+ Strategic Partnership Includate - Educating for Inclusion - 2021-1-DE02-KA220-ADU-000035355

Disclaimer

Funded by the European Union. Views and opinions expressed are however those of the author(s) only and do not necessarily reflect those of the European Union or the European Education and Culture Executive Agency (EACEA). Neither the European Union nor EACEA can be held responsible for them.



Comparative Research Network:

Aims – People – Projects – Methods – Results



**Co-funded by
the European Union**



Introduzione

Il progetto INCLUDEDATE è una partnership Erasmus+ che coinvolge 5 organizzazioni non governative e 2 municipalità di 6 città: Berlino, Budapest, Copenaghen, Palermo, Strasburgo e Gdynia. L'obiettivo del progetto è promuovere società inclusive, potenziando le associazioni di migranti e supportando i responsabili politici in Europa. Attraverso il community reporting e lo storytelling, il progetto cattura le esperienze delle persone con background migratorio che vivono in cinque città: Berlino, Budapest, Copenaghen, Gdynia e Palermo.

Abbiamo riflettuto sulle nostre esperienze con gli stakeholder, cercando di influenzare le politiche per favorire città più inclusive e multiculturali. In primo luogo, utilizzando due metodi (Community Mapping e Community Reporting), abbiamo raccolto dati (punti su una mappa della città e dati in formato video) per comprendere meglio le comunità in cui operiamo. Poi abbiamo scelto il problema più importante evidenziato dalle comunità di migranti e preparato piani d'azione locali come risposta e strumento per affrontare le preoccupazioni e i bisogni delle nostre comunità. Di seguito è possibile trovare la descrizione dei metodi utilizzati e i risultati della valutazione dei bisogni nelle 5 città coinvolte.

Community Reporting

Il Community Reporting coinvolge i residenti dei quartieri selezionati che condividono le loro esperienze attraverso brevi narrazioni ininterrotte. Questo approccio peer-to-peer, sviluppato da Peoples Voice Media (PVM), consente ai partecipanti di analizzare le proprie storie, promuovendo la fiducia e riducendo le barriere linguistiche. Il metodo enfatizza la raccolta, la cura e l'interpretazione delle storie, migliorando il processo di ricerca attraverso l'integrazione delle prospettive dei partecipanti. Questa valutazione partecipativa dei bisogni è fondamentale per sviluppare politiche inclusive basate sulle esperienze condivise delle comunità di migranti.





Community Mapping

Il Community Mapping interroga i migranti sulle loro vite in città attraverso i luoghi che frequentano. A Copenaghen, ad esempio, l'evento di mappatura ha coinvolto migranti di diversi background ed esplorato le loro esperienze in città. Sono stati evidenziati problemi come l'alto costo della vita e la dipendenza dai servizi a basso costo. Questo metodo aiuta a comprendere le interazioni spaziali dei migranti e le dinamiche sociali delle loro comunità.

Berlino

La sezione su Berlino si concentra sulle esperienze vissute dei migranti nel centro di Berlino. Sebbene la posizione centrale della città offra molte opportunità, presenta anche sfide per i migranti. Problemi come l'accessibilità economica delle abitazioni, l'accesso ai servizi e l'integrazione sociale sono esplorati attraverso le narrazioni dei residenti migranti della città. Le intuizioni acquisite da queste storie mirano a informare le politiche locali per supportare meglio le comunità di migranti.

Copenaghen

La comunità migrante di Copenaghen è diversificata, con popolazioni significative provenienti da Turchia, Pakistan, Iraq, Polonia e Germania. Il Community Mapping ha rivelato che i migranti affrontano sfide come l'alto costo della vita e l'accesso limitato ai servizi a prezzi accessibili. Nonostante queste sfide, la natura e la diversità abitativa della città contribuiscono positivamente all'esperienza dei migranti. Le intuizioni raccolte mirano a migliorare le strutture di supporto e le politiche per la popolazione migrante della città.

Gdynia

Gdynia ha visto un afflusso significativo di migranti dall'Ucraina, a causa dello scoppio del conflitto armato ed è stimato che il numero totale di migranti residenti in città sia più che raddoppiato in pochi mesi. I workshop di Community Mapping e Reporting hanno permesso di raccogliere le opinioni e le riflessioni di un gruppo eterogeneo di persone con background migratorio riguardo alla loro vita quotidiana nel nuovo luogo di residenza. Le intuizioni chiave dalle storie riguardavano il ruolo del supporto sociale nel processo di integrazione, le difficoltà nella comunicazione e nella comprensione del funzionamento o delle specificità delle istituzioni pubbliche e le sfide occupazionali. I risultati mirano a migliorare l'adattabilità e la resilienza della comunità di fronte alla crisi dei rifugiati e a guidare le autorità locali nel migliorare i servizi e il supporto per i migranti, migliorando la loro integrazione nella comunità.





Palermo

Palermo ospita una popolazione migrante variegata proveniente da paesi come Bangladesh, Sri Lanka, Romania e Tunisia. I workshop di Community Mapping hanno evidenziato le esperienze dei giovani migranti e delle famiglie. Temi comuni includono l'importanza degli spazi pubblici per l'interazione sociale e le sfide affrontate nell'adattarsi a un nuovo ambiente culturale. Queste intuizioni sono destinate a contribuire alla creazione di politiche inclusive che supportino i diversi bisogni delle comunità di migranti di Palermo.

Budapest

La sezione su Budapest discute le esperienze dei migranti nel 9° distretto della città. Attraverso il Community Reporting e Mapping, i migranti hanno condiviso le loro prospettive sui servizi locali, l'integrazione sociale e la vita urbana. I risultati mirano a informare le raccomandazioni politiche per migliorare l'inclusività e il supporto disponibile per le comunità di migranti a Budapest.

Conclusione

La conclusione sintetizza i risultati delle cinque città, enfatizzando l'importanza di politiche e pratiche inclusive. Sottolinea il valore dei metodi di ricerca basati sulla comunità nel catturare le esperienze sfumate dei migranti. Le intuizioni acquisite dal progetto INCLUDETE mirano a guidare il cambiamento positivo e a promuovere città più inclusive e multiculturali in tutta Europa.

