



Co-funded by
the European Union

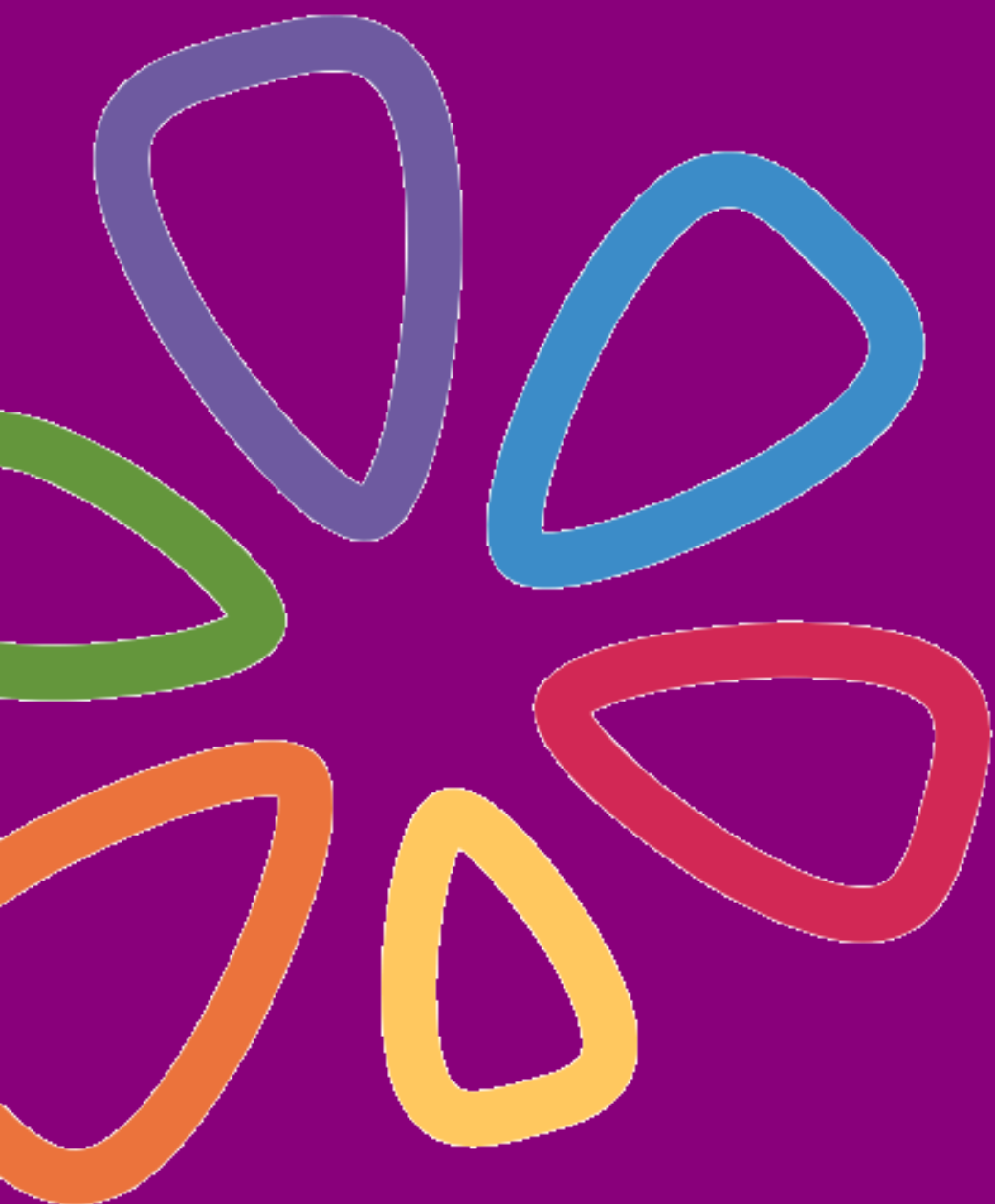


EDUCATING FOR INCLUSION

INCLUDATE

EBOOK

SUMMARY



*The lived experiences of diverse
migrant groups in five European cities
& opportunities for positive change*

Comparative **R**esearch **N**etwork:

Aims – People – Projects – Methods – Results

Published 2023 by Comparative Research Network e.V., Berlin

The booklet was edited and published in the Frame of the Erasmus+ Strategic Partnership Includate - Educating for Inclusion - 2021-1-DE02-KA220-ADU-000035355

Disclaimer

Funded by the European Union. Views and opinions expressed are however those of the author(s) only and do not necessarily reflect those of the European Union or the European Education and Culture Executive Agency (EACEA). Neither the European Union nor EACEA can be held responsible for them.



Comparative Research Network:

Aims – People – Projects – Methods – Results



**Co-funded by
the European Union**



Wprowadzenie

INCLUDEDATE to projekt realizowany w ramach programu Erasmus+ w partnerstwie pięciu organizacji pozarządowych i dwóch gmin, łącznie z sześciu miast: Berlina, Budapesztu, Kopenhagi, Palermo, Strasburga i Gdyni. Jego celem jest promowanie społeczności włączających poprzez wzmacnianie pozycji grup i stowarzyszeń migranckich oraz wspieranie władz lokalnych i decydentów w Europie. Dzięki metodom community reporting i storytelling, projekt prezentuje doświadczenia migrantów mieszkających w pięciu miastach: Berlinie, Budapeszcie, Kopenhadze, Palermo i Gdyni.

Zebrane doświadczenia zostały przedstawione kluczowym interesariuszom celem kształtowania polityk lokalnych w kierunku większej inkluzji i wielokulturowości.

W pierwszym kroku, dzięki wykorzystaniu dwóch metod (Community Mapping i Community Reporting) zebrano dane (punkty na mapach miast oraz nagrania wideo) mające na celu lepsze rozpoznanie i zrozumienie społeczności lokalnych. W kolejnym kroku określono najważniejsze zagadnienia, tzn. takie, które zostały najmocniej zaakcentowane przez badane społeczności migranckie, co stanowiło podstawę do opracowania lokalnych planów działań, będących odpowiedzią na zdiagnozowane potrzeby tych społeczności. Poniżej znajduje się opis zastosowanych metod i rezultatów oceny potrzeb w pięciu zaangażowanych miastach.

Community Reporting

Metoda Community Reporting zakłada, że mieszkańcy wybranych dzielnic dzielą się własnymi doświadczeniami poprzez krótkie, nieprzerywane pytania i narracje.

Tzw. podejście peer-to-peer, opracowane przez Peoples Voice Media (PVM), pozwala uczestnikom na autoanalizę opowiadanych doświadczeń, wzmacniając wzajemne zaufanie i redukując bariery językowe. Metoda kładzie nacisk na zebranie, selekcję i dowartościowanie indywidualnych historii, co jednocześnie wzbogaca proces badawczy o perspektywę jego uczestników. Partycypacyjna ocena potrzeb, dokonana w oparciu o doświadczenia społeczności migranckich, jest niezbędna dla rozwoju lokalnych polityk włączających.





Community Mapping

Metoda Community Mapping ma na celu poznanie opinii migrantów na temat życia w nowym miejscu zamieszkania poprzez ocenę miejsc, które najczęściej odwiedzają. Przykładowo, w Kopenhadze, w wydarzeniu mapującym uczestniczyły osoby z różnych środowisk i z różnym doświadczeniem migranckim. W zebranych opiniach podkreślono w szczególności takie wyzwania jak: wysokie koszty utrzymania czy zależność od usług publicznych. **Metoda ta pomaga w rozpoznaniu aktywności migrantów w przestrzeni miejskiej oraz lokalnej dynamiki społecznej.**

Berlin

Część poświęcona Berlinowi skupiona jest na doświadczeniach migrantów mieszkających w centrum miasta. Chociaż lokalizacja ta oferuje wiele możliwości, to rodzi również wyzwania. W narracjach mieszkańców z doświadczeniem migracyjnym podkreślano takie zagadnienia jak: przystępność cenowa mieszkań, dostępność usług czy integracja społeczna. Zebrane na podstawie historii spostrzeżenia zmierzają do **poinformowania lokalnych polityków o konieczności poprawy funkcjonującego systemu wsparcia migrantów.**

Kopenhaga

Populacja migrantów w Kopenhadze jest zróżnicowana, ale ze znaczącą reprezentacją obywateli Turcji, Pakistanu, Iraku, Polski czy Niemiec. Zebrane w trakcie Community Mapping wnioski wskazują, że migranci stają w obliczu takich wyzwań jak: wysokie koszty utrzymania czy ograniczona cenowo dostępność usług. Pomimo powyższych wyzwań, **miejskie tereny zielone i różnorodność zasobów mieszkaniowych pozytywnie wpływają na ocenę życia w mieście.** Zebrane spostrzeżenia mają na celu doskonalenie lokalnej polityki wsparcia społecznego migrantów.

Gdynia

Gdynia doświadczyła znacznego napływu migrantów z Ukrainy w związku z wybuchem konfliktu zbrojnego na terytorium tego państwa. Szacuje się, że łączna liczba cudzoziemców przebywających na terenie miasta wzrosła na przestrzeni kilku miesięcy ponad dwukrotnie. Warsztaty Community Mapping i Reporting pozwoliły na zebranie opinii i refleksji zróżnicowanej reprezentacji środowisk z doświadczeniem migracji na temat codziennego życia w nowym miejscu zamieszkania. Kluczowe zagadnienia dotyczyły roli wsparcia społecznego w procesie integracji, barier komunikacyjnych i trudności w zrozumieniu procedur czy zasad funkcjonowania poszczególnych instytucji publicznych, a także problemów z zatrudnieniem. Wnioski wskazują na potrzebę **podniesienia zdolności adaptacyjnych i odporności społeczności lokalnej w obliczu kryzysu uchodźczego, a także doskonalenia usług społecznych celem integracji migrantów ze społecznością lokalną.**





Palermo

W Palermo mieszka zróżnicowana populacja migrantów z krajów takich jak Bangladesz, Sri Lanka, Rumunia czy Tunezja. Warsztaty mapujące obrazują doświadczenia migrantów z perspektywy małych rodzin. **Najczęściej podkreślane zagadnienia dotyczą znaczenia przestrzeni miejskich dla aktywizacji społecznej oraz adaptacji kulturowej.** Spostrzeżenia te mają pomóc w kształtowaniu miejskiej polityki włączającej, odpowiadającej na zróżnicowane potrzeby społeczności migranckiej w Palermo.

Budapeszt

Część poświęcona Budapesztowi prezentuje doświadczenia migrantów mieszkających w IX. Dzielnicy. W trakcie warsztatów Community Reporting i Mapping uczestnicy podzielili się spostrzeżeniami na temat usług lokalnych, integracji społecznej i życia w mieście. Zebrane wnioski zawierają **rekomendacje dla polityki miejskiej mające na celu zwiększenie inkluzji społecznej społeczności migranckiej w Budapeszcie.**

Podsumowanie

Niniejsze podsumowanie prezentuje najważniejsze wnioski zebrane z pięciu miast zaangażowanych w projekt oraz akcentuje znaczenie polityk i działań włączających. Podsumowanie to podkreśla także wartość metod badawczych – zastosowanych w konkretnych społecznościach lokalnych – dla uchwycenia zindywidualizowanych i zróżnicowanych doświadczeń migrantów. Spostrzeżenia zebrane w ramach projektu INCLUDEDATE mają na celu **stymulowanie pozytywnych zmian w obszarze zwiększania inkluzji i wielokulturowości miast w całej Europie.**

